



MAGNUM[®] TRUEAIRLESS[™]

Elektrisch airless spuitapparaat

3A6437E NL

GEBRUIKERSHANDLEIDING **A20 Plus, A30 ProPlus, A45 ProPlus, A60 ProPlus, A80 ProPlus, A100 ProPlus**



Belangrijke veiligheidsinstructies

Lees alle waarschuwingen en instructies in deze handleiding, in gerelateerde handleidingen en op het apparaat voordat u de apparatuur gebruikt. Zorg dat u vertrouwd bent met de bediening en het juiste gebruik van de apparatuur. Bewaar deze instructies.



*Alleen voor draagbare spuittoepassingen met architecturale lakken en coatings.
Niet goedgekeurd voor gebruik in explosieve omgevingen of gevaarlijke locaties.*

PROVEN QUALITY. LEADING TECHNOLOGY.

Voordat u gaat spuiten

Voordat u gaat spuiten

Neem de waarschuwingen en belangrijke veiligheidsinformatie door



Belangrijk! Lees dit grondig en neem de veiligheidsvoorschriften in acht.

Gerelateerde handleidingen

312830	SG-spuitpistolen
3A3172	ProXChange™-pomp
334599	ProConnect Endurance-pomp

Modellen

Maximale werkdruk: 20,7 MPa (207 bar, 3000 psi)

	VAC	Model	Staander (serie)	Wagen (serie)
	230	A20 Plus	17C243 (A) 17R659 (A)	
		A30 ProPlus	17C244 (A)	
		A45 ProPlus		17C245 (A)
		A60 ProPlus		17H224 (A) 17R660 (A)
		A80 ProPlus		17H215 (B)
		A100 ProPlus		17Y605 (A)
	230	A20 Plus	25V401 (A)	
		A30 ProPlus	25V402 (A)	
		A45 ProPlus		25V403 (A)
		A60 ProPlus		25V404 (A)

Online hulpbronnen

Ga naar onze website: <http://www.magnumbygraco.eu>

Belangrijke informatie voor de gebruiker

Belangrijke informatie voor de gebruiker

Hartelijk dank voor uw aankoop!

Lees voor het gebruik van uw spuitapparaat deze gebruikershandleiding voor volledige instructies over het juiste gebruik en voor veiligheidswaarschuwingen.

Dit spuitapparaat is ontwikkeld om hoogwaardige spuitprestaties te leveren met bouwverfmaterialen en -coatings op water- en oliebasis (zoals white spirit). Met deze informatie voor de gebruiker kunt u achterhalen welke soorten materialen met uw spuitapparaat kunnen worden gebruikt.

Lees de informatie op het verpakkingslabel van het materiaal om te bepalen of het in combinatie met uw spuitapparaat kan worden gebruikt. Vraag uw leverancier om een veiligheidsinformatieblad (VIB of MSDS). Het label op de verpakking en het VIB geven uitleg over de bestanddelen van het materiaal en de specifieke, daaraan gerelateerde voorzorgsmaatregelen.

Lakken, coatings en schoonmaakmaterialen behoren vaak tot een van de volgende **3 categorieën**:



OP WATERBASIS: Het label op de verpakking dient aan te geven dat het materiaal met zeep en water kan worden gereinigd. Uw spuitapparaat is geschikt voor gebruik met dit materiaaltipe. Uw spuitapparaat is **NIET** geschikt om in combinatie met agressieve reinigingsmiddelen zoals chloorbleekmiddel te worden gebruikt.



OP OLIEBASIS: Het label op de verpakking dient aan te geven dat het materiaal **BRANDBAAR** is en kan worden gereinigd met white spirit of ververdunner. Het VIB dient aan te geven dat het vlammpunt van het materiaal boven de 38 °C (100° °F) ligt. Uw spuitapparaat is compatibel met dit soort materiaal. Gebruik op olie gebaseerd materiaal in goed geventileerde binnenruimtes, waarbij voortdurend frisse lucht wordt toegevoerd. Zie de veiligheidswaarschuwingen in deze handleiding.



ONTVLAMBAAR: Dit materiaaltipe bevat ontvlambare oplosmiddelen zoals xyleen, toluen, nafta, MEK, ververdunner, aceton, gedenatureerde alcohol en terpentijn. Het label op de verpakking dient aan te geven dat het materiaal **ONTVLAMBAAR** is. Dit tipe materiaal is **NIET** geschikt voor gebruik met de modellen **A20/A30/A45** en **KAN NIET** worden gebruikt.

Inhoudsopgave

Voordat u gaat spuiten	2
Belangrijke informatie voor de gebruiker	3
Waarschuwingen	6
Vervangende veiligheidslabels	9
Ken uw spuitapparaat	10
Schema staander A20 Plus	10
Onderdelenlijst A20 Plus	10
Schema staander A20 ProPlus	11
Onderdelenlijst A30 ProPlus	11
Schema wagen A45 ProPlus	12
Onderdelenlijst A45 ProPlus	12
Schema A60/A80 ProPlus	13
Onderdelenlijst A60/A80 ProPlus	13
Schema A100 ProPlus	14
Onderdelenlijst A100 ProPlus	14
Ken de bedieningsorganen	15
Instellen	16
Opstarten	17
Drukontlastingsprocedure	17
Opslagvloeistof uitspoelen	18
De verf zeven	19
De pomp vullen	19
Pistool en slang vullen	20
De verfemmer bijvullen	21
Verstoppingen	21
Spuiten	22
Start	22
Drukregeling aanpassen	22
Kwaliteit van het spuitpatroon	22
Spuittechnieken	23
De trekker van het pistool indrukken	23
Het pistool richten	23
Het spuitpatroon afstellen	23
Keuze van spuittip en druk	24
De spuittip ontstoppen	25
Installatie van de spuittip	25
Reinigen	27
Reiniging vanuit een emmer	27
Reiniging met snelspoelventiel	29
Reiniging van het pistool en het pistoolfilter	30
InstaClean-filter reinigen (A60, A80)	31
Het A100-filter reinigen	31

Opslag	32
Opslag gedurende een korte periode	32
Opslag gedurende een lange periode	32
Referentie	34
Compatibiliteit reinigingsvloeistof	34
Statische aardingsinstructies (ontvlambare materialen op olie- of oplosmiddelenbasis)	34
Snelle referentie	35
Onderhoud A20-A80	36
Airless slangen	36
Spuittips	36
Opslag-/vulinstrument	36
Inlaatventiel verwijderen (A60/A80)	37
Pomp repareren (A60/A80)	38
Onderhoud A100	40
A100-pomp verwijderen	41
A100-pomp installeren	42
Problemen oplossen	44
Technische specificaties	49
Standaardgarantie van Graco	51
Graco-informatie	52

Waarschuwingen

De onderstaande waarschuwingen betreffen installatie, gebruik, aarding, onderhoud en reparatie van deze apparatuur. Het symbool met het uitroepteken verwijst naar een algemene waarschuwing en de gevarensymbolen verwijzen naar procedurespecifieke risico's. Als u deze symbolen in de handleiding of op de waarschuwingsetiketten ziet, raadpleeg dan deze Waarschuwingen. Productspecifieke gevaarsymbolen en waarschuwingen die niet in dit hoofdstuk staan beschreven, staan vermeld in de gehele handleiding waar deze van toepassing zijn.



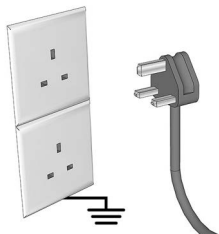
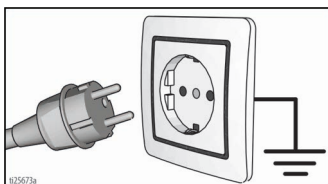
WAARSCHUWING



AARDING

Dit product moet worden geaard. In het geval van een elektrische kortsluiting vermindert een aardleiding het risico op een elektrische schok, doordat de elektrische stroom via de aardleiding kan ontsnappen. Dit product is uitgerust met een snoer voorzien van een aardleiding en een naar behoren geaarde stekker. De stekker moet in een goed geïnstalleerd stopcontact worden gestoken, dat is geaard conform alle ter plekke geldende regels en voorschriften.

- Onjuiste installatie van de geaarde stekker kan leiden tot het risico op elektrische schokken.
- Als het snoer of de stekker moet worden gerepareerd of vervangen, mag de aardingsdraad niet worden aangesloten op een van de platte klemmen.
- De draad met de isolatiemantel die van buiten groen met of zonder gele strepen is, is de aardleiding.
- Neem contact op met een gediplomeerde elektricien of servicemonteur als u de aardingsinstructies niet volledig begrijpt of als u twijfelt of het product naar behoren is geaard.
- Pas de meegeleverde stekker niet aan. Als deze niet in het stopcontact past, laat een gediplomeerde elektricien dan het juiste stopcontact installeren.
- Dit product is bedoeld voor gebruik in een circuit van 230 V nominaal en heeft een geaarde stekker zoals in de onderstaande afbeelding is afgebeeld.



- Sluit het product alleen aan op een stopcontact dat dezelfde configuratie heeft als de stekker.
- Gebruik geen 3-naar-2-adapter in combinatie met dit product.

Verlengsnoeren:

- Gebruik alleen een 3-aderig verlengsnoer met een geaarde stekker en een contrastekker waarin de stekker van het product past.
- Controleer of het verlengsnoer niet beschadigd is. Als een verlengsnoer nodig is, gebruik dan minimaal 12 AWG (2,5 mm²) om de stroom die het product verbruikt te kunnen geleiden.
- Een ondermaats snoer resulteert in een daling van de netspanning, vermogensverlies en oververhitting.

Draaddikte		Lengte
AWG (American Wire Gauge)	Metrisch	Maximaal
16	1,5 mm ²	8 m (25 ft.)
12	2,5 mm ²	15 m (50 ft.)

WAARSCHUWING



BRAND- EN EXPLOSIEGEVAAR

Ontvlambare dampen in het werkgebied zoals die van oplosmiddelen en verf kunnen ontbranden of exploderen. Voorkom brand en explosies onder meer als volgt:

Modellen A20/A30/A45:

- Spuit of reinig niet met materiaal dat een vlammpunt heeft van minder dan 38 °C (100 °F). Gebruik alleen niet-ontvlambare materialen of materialen op waterbasis, of niet-ontvlambare ververdunners. Dit omvat onder andere aceton, xyleen, toluene of nafta. Vraag de distributeur of verkoper van het materiaal om het veiligheidsinformatieblad (MSDS of VIB) voor de complete informatie.
- Spuit nooit brandbare materialen in de buurt van open vuur of ontstekingsbronnen zoals sigaretten, motoren en elektrische apparatuur.
- Spuit geen brandbare vloeistoffen in een besloten ruimte.



Modellen A60/A80/A100:

- Spuit nooit ontvlambare of brandbare materialen in de buurt van open vuur of ontstekingsbronnen zoals sigaretten, motoren en elektrische apparatuur.
- Spuit geen ontvlambare of brandbare vloeistoffen in een besloten ruimte.

Alle modellen:

- Verf of oplosmiddel dat door het apparaat stroomt, kan statische elektriciteit veroorzaken. Statische elektriciteit brengt het risico op ontbranding of explosies met zich mee in de nabijheid van dampen van verf of oplosmiddelen. Alle onderdelen van het spuitsysteem, inclusief de pomp, de slangconstructie, het spuitpistool en voorwerpen in en rondom het spuitgebied moeten naar behoren worden geaard ter bescherming tegen statische ontlading en vonken. Gebruik geleidende of geaarde airless hogedruk-verfspuitslangen van Graco.
- Controleer of alle vaten en opvangsystemen geaard zijn om statische ontlading te voorkomen. Gebruik geen emmervoeringen, tenzij ze antistatisch of geleidend zijn.
- Sluit aan op een geaard stopcontact en gebruik geaarde verlengsnoeren. Gebruik geen 3-naar-2-pins-adapter.
- Gebruik geen verf of oplosmiddel met halogeenkoolwaterstoffen.
- Spuit geen ontvlambare of brandbare vloeistoffen in een besloten ruimte.
- Houd de spuitomgeving goed geventileerd. Zorg ervoor dat er voldoende frisse lucht door de ruimte stroomt.
- Het spuitapparaat genereert vonken. Bewaar de pompconstructie in een goed geventileerde ruimte op minimaal 6,1 m (20 ft.) van het spuitgebied wanneer u spuit, spoelt, reinigt of onderhoud pleegt. Spuit niet op de pomp.
- Rook niet in het spuitgebied en spuit niet in een omgeving waar vonken of vuur aanwezig zijn.
- Schakel geen lichtschakelaars, motoren of soortgelijke producten in die vonken veroorzaken in het spuitgebied.
- Houd de ruimte vrij van vaten met verf of oplosmiddel, lappen en andere brandbare materialen.
- Zorg dat u weet uit welke bestanddelen de verf en de oplosmiddelen die u gebruikt, bestaan. Lees alle veiligheidsinformatiebladen (MSDS of VIB) en labels op de verpakkingen van de verf en oplosmiddelen. Volg de veiligheidsinstructies van de fabrikant van de verf en van de oplosmiddelen.
- Zorg dat er altijd een werkend brandblusapparaat in het werkgebied is.



RISICO OP ELEKTRISCHE SCHOKKEN

Deze apparatuur moet worden geaard. Slechte aarding, onjuiste installatie of onjuist gebruik van het systeem kan elektrische schokken veroorzaken.

- Zet het apparaat uit en haal de stekker uit het stopcontact voordat u onderhoud gaat plegen aan de apparatuur.
- Sluit alleen aan op een geaard stopcontact.
- Gebruik alleen 3-aderige verlengsnoeren.
- Zorg ervoor dat de aardingspennen op de voedingskabel en de verlengsnoeren intact zijn.
- Stel niet bloot aan regen. Bewaar binnenshuis.
- Gebruik alleen een geautoriseerd servicecentrum om een beschadigd netsnoer te vervangen.



WAARSCHUWING

GEVAAR VOOR INJECTIE DOOR DE HUID

Spuiten onder hoge druk kan giftige stoffen in het lichaam spuiten en ernstige verwondingen veroorzaken. **Laat u onmiddellijk behandelen door een medisch specialist wanneer materiaal tot de huid doordringt.**

- Richt het pistool niet op mensen of dieren en spuit niet op mensen of dieren.
- Houd uw handen en andere lichaamsdelen uit de buurt van de plaats waar het materiaal uit het apparaat komt. Probeer bijvoorbeeld niet om gelekte verf te stoppen met een van uw lichaamsdelen.
- Gebruik steeds de spuittipbeschermer. Spuit nooit zonder dat de spuittipbeschermer is aangebracht.
- Gebruik Graco-spuittips.
- Wees voorzichtig bij het reinigen en vervangen van de spuittips. Als de spuittip verstopt raakt tijdens het spuiten, volg dan de **Drukontlastingsprocedure** om de eenheid uit te schakelen en de druk te ontlasten alvorens u de spuittip verwijdert om deze te reinigen.
- De apparatuur blijft onder druk staan nadat de spanning is uitgeschakeld. Laat de apparatuur nooit in werking of onder druk staan als er geen toezicht is. Volg de **Drukontlastingsprocedure** wanneer de apparatuur niet onder toezicht staat of gebruikt wordt en voordat u er onderhoud aan pleegt, deze reinigt of onderdelen verwijdert.
- Controleer de slangen en onderdelen op tekenen van schade. Vervang alle beschadigde slangen of onderdelen.
- Dit systeem kan een druk van 20,7 MPa (207 bar, 3000 psi) opwekken. Gebruik reserveonderdelen of hulpstukken van Graco die zijn goedgekeurd voor minimaal 207 bar (20,7 MPa, 3000 psi).
- Vergrendel de trekker altijd wanneer u niet bezig bent met spuiten. Controleer of de vergrendeling van de trekker correct werkt.
- Controleer of alle aansluitingen stevig vastzitten voordat u het apparaat gebruikt.
- Zorg ervoor dat u weet hoe u snel het apparaat kunt stopzetten en de druk kunt ontlasten. Zorg ervoor dat u grondig vertrouwd bent met de bediening van het apparaat.

RISICO VAN MISBRUIK VAN APPARATUUR

Verkeerd gebruik kan leiden tot ernstig letsel of de dood.

- Draag altijd geschikte handschoenen, oogbescherming en een masker of ademhalingsapparatuur tijdens het verven.
- U dient het apparaat niet te gebruiken, noch te spuiten in de nabijheid van kinderen. Houd kinderen altijd uit de buurt van het apparaat.
- Reik niet te ver en ga niet op een onstabiele ondergrond staan. Zorg ervoor dat u altijd stevig staat en uw evenwicht behoudt.
- Blijf alert en let op wat u doet.
- Bedien het systeem niet als u moe bent of onder invloed bent van alcohol of geneesmiddelen.
- Zorg dat er geen kink in de slang komt en buig deze niet te ver door.
- Stel de slang niet bloot aan temperaturen of drukwaarden die hoger zijn dan de door Graco gespecificeerde waarden.
- Gebruik de slang niet om aan de apparatuur te trekken of deze op te tillen.
- Spuit niet met een slang die korter is dan 7,6 meter (25 ft).
- Breng geen veranderingen of wijzigingen in de apparatuur aan. Door veranderingen of wijzigingen kunnen goedkeuringen door instanties ongeldig worden en kan er gevaar voor de veiligheid ontstaan.
- Zorg dat alle apparatuur gekeurd en goedgekeurd is voor de omgeving waarin u ze gebruikt.

WAARSCHUWING



GEVAAR VAN ALUMINIUM ONDERDELEN ONDER DRUK

Het gebruik van vloeistoffen die niet compatibel zijn met aluminium in apparatuur die onder druk staat, kan leiden tot ernstige chemische reacties en kan ervoor zorgen dat de apparatuur stuk gaat. Wanneer u deze waarschuwing niet opvolgt, kan dat leiden tot overlijden, ernstig lichamelijk letsel of materiële schade.

- Gebruik geen 1,1,1-trichloorethaan, methyleenchloride, andere halogeenkoolwaterstofoplosmiddelen of vloeistoffen die dergelijke oplosmiddelen bevatten.
- Gebruik geen chloorbleekmiddel.
- Veel andere vloeistoffen kunnen stoffen bevatten die kunnen reageren met aluminium. Neem contact op met uw materiaalleverancier voor meer info over de compatibiliteit van de materialen.



GEVAREN VAN BEWEGENDE DELEN

Bewegende onderdelen kunnen vingers en andere lichaamsdelen afknellen, amputeren of snijwonden veroorzaken.



- Blijf uit de buurt van bewegende onderdelen.
- Laat de apparatuur niet werken als de beschermkappen of deksels zijn weggehaald.
- De apparatuur kan zonder waarschuwing starten. Voordat u de apparatuur controleert, verplaatst of er onderhoud aan uitvoert, moet u eerst de **Drukontlastingsprocedure** opvolgen en alle voedingsbronnen loskoppelen.



GEVAAR VAN GIFTIGE VLOEISTOF OF DAMPEN

Giftige vloeistoffen of dampen kunnen ernstig letsel of zelfs de dood veroorzaken als deze in de ogen of op de huid spatten of ingeademd of ingeslikt worden.

- Lees de veiligheidsinformatiebladen (MSDS of VIB) zodat u de specifieke gevaren kent van de gebruikte vloeistoffen.
- Bewaar gevaarlijke vloeistof in goedgekeurde houders en voer ze af conform alle geldende richtlijnen.



PERSOONLIJKE BESCHERMINGSMIDDELEN

Draag de juiste beschermingsmiddelen als u in het werkgebied aanwezig bent, om u te beschermen tegen ernstig letsel, zoals oogletsel, gehoorbeschadiging, inademing van giftige dampen en brandwonden. Deze beschermingsmiddelen bestaan onder andere uit:

- Gezichts- en gehoorbescherming.
- Ademhalingsapparaten, beschermende kleding en handschoenen, zoals aanbevolen door de fabrikant van vloeistof en oplosmiddelen.

Vervangende veiligheidslabels

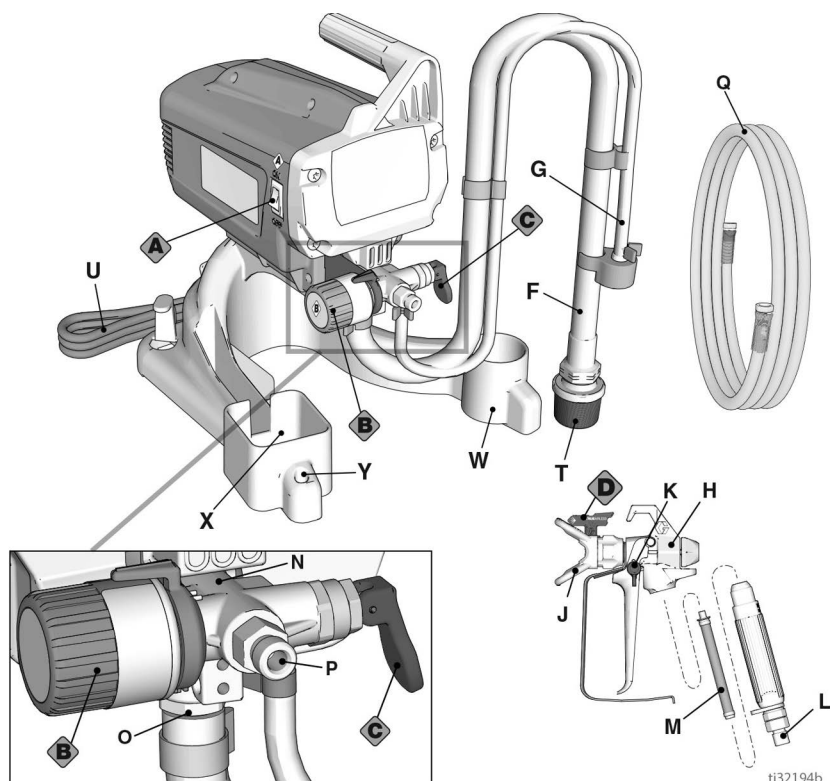
Vervangende veiligheidslabels, -plaatjes en -kaarten zijn gratis verkrijgbaar. Zie onderstaande tabel.

Onderdeel-nummer	Omschrijving
16G596	Waarschuwingsetiket op spuitapparaat
15G026	Waarschuwinglabel op airless slang
179960	Kaart met medische waarschuwingen

Ken uw spuitapparaat

Ken uw spuitapparaat

Schema staander A20 Plus

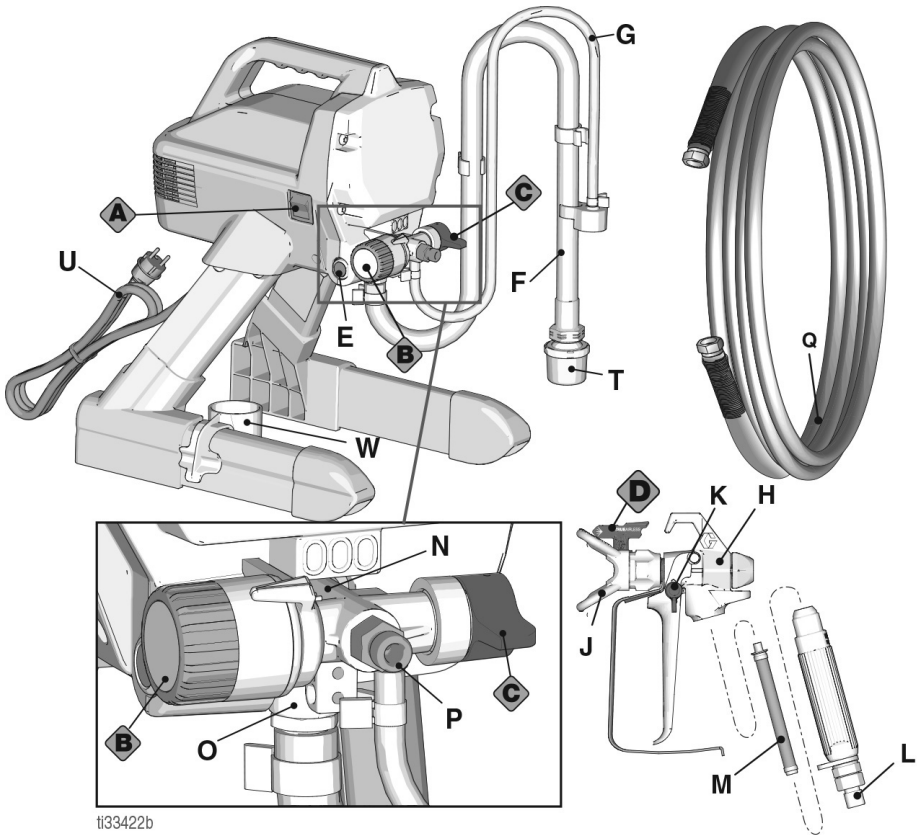


Onderdelenlijst A20 Plus

A	Stroom - ON/OFF-schakelaar
B	Drukregelingsknop
C	Vul-/spuitventiel
D	Spuittip
F	Aanzuigbuis
G	Afvoerbuis (met diffuser)
H	Airless spuitpistool
J	Spuittipbeschermer
K	Veiligheidspal pistool
L	Pistoolfitting
M	Pistoolfilter (in hendel)
N	Pomp

O	Inlaatventiel
P	Uitlaatventiel (airless slangaansluiting)
Q	Airless slang
T	Inlaatfilter
U	Stroomkabel
W	Drupbeker aanzuigbuis
X	Pistoolhouder
Y	Tiphouder
	Model-/serielabel (niet afgebeeld, bevindt zich aan onderkant van apparaat)
Zie Snelle referentie , pagina 35 voor meer informatie.	
Zie Vervangende veiligheidslabels , pagina 9 voor vervangende veiligheidslabels.	

Schema staander A20 ProPlus



ti33422b

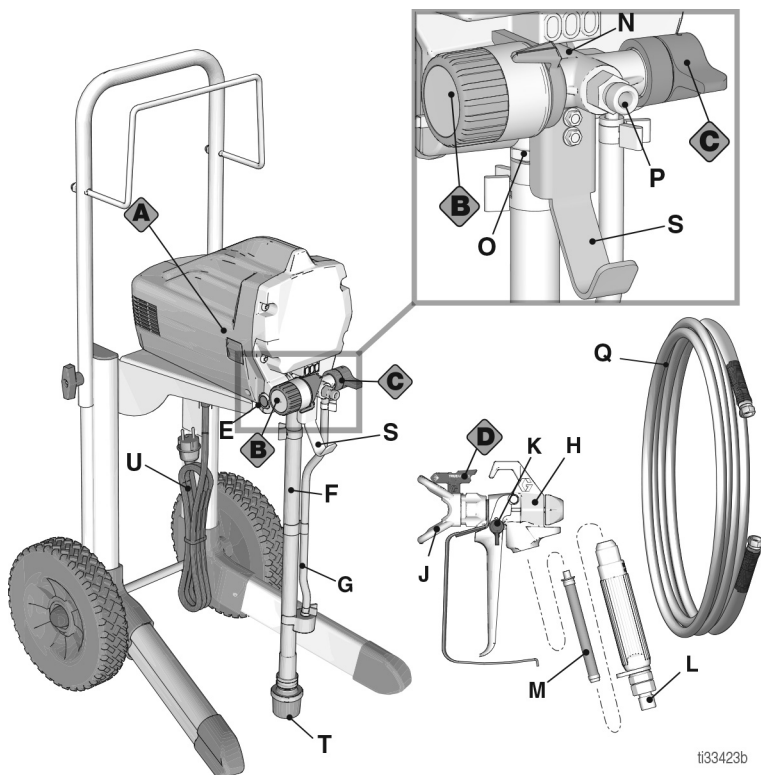
Onderdelenlijst A30 ProPlus

A	Stroom - ON/OFF-schakelaar
B	Drukregelingknop
C	Vul-/spuitventiel
D	Spuittip
E	PushPrime™-knop
F	Aanzuigbuis
G	Afvoerbuis (met diffuser)
H	Airless spuitpistool
J	Spuittipbeschermer
K	Veiligheidspal pistool

L	Pistoolfitting
M	Pistoolfilter (in hendel)
N	Pomp
O	Inlaatventiel
P	Uitlaatventiel (airless slangaansluiting)
Q	Airless slang
T	Inlaatfilter
U	Stroomkabel
W	Drupbeker aanzuigbuis
	Model-/serielabel (niet afgebeeld, bevindt zich aan onderkant van apparaat).
Zie Snelle referentie , pagina 35 voor meer informatie.	
Zie Vervangende veiligheidslabels , pagina 9 voor vervangende veiligheidslabels.	

Ken uw spuitapparaat

Schema wagen A45 ProPlus



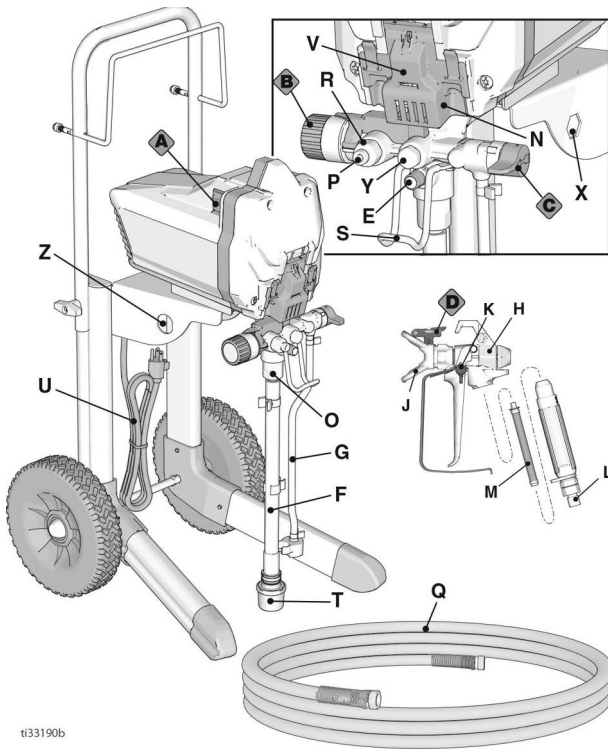
ti33423b

Onderdelenlijst A45 ProPlus

A	Stroom - ON/OFF-schakelaar
B	Drukregelingsknop
C	Vul-/spuitventiel
D	Spuittip
E	PushPrime™-knop
F	Aanzuigbuis
G	Afvoerbuis (met diffuser)
H	Airless spuitpistool
J	Spuittipbeschermer
K	Veiligheidspal pistool
L	Pistoolfitting

M	Pistoolfilter (in hendel)
N	Pomp
O	Inlaatventiel
P	Uitlaatventiel (airless slangaansluiting)
Q	Airless slang
S	Emmerhanger
T	Inlaatfilter
U	Stroomkabel
	Model-/serielabel (niet afgebeeld, bevindt zich aan onderkant van apparaat).
Zie Snelle referentie , pagina 35 voor meer informatie.	
Zie Vervangende veiligheidslabels , pagina 9 voor vervangende veiligheidslabels.	

Schema A60/A80 ProPlus



t33190b

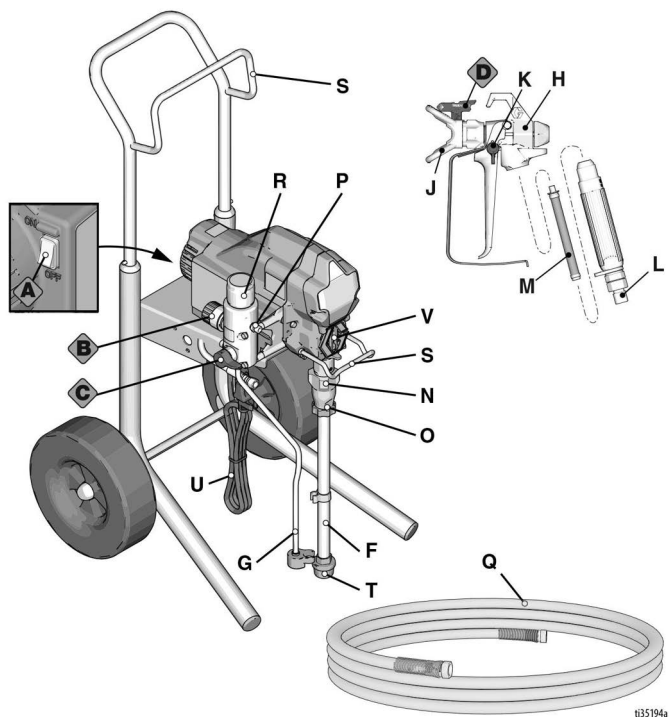
Onderdelenlijst A60/A80 ProPlus

A	Stroom - ON/OFF-schakelaar
B	Drukregelsknop
C	Vul-/spuitventiel
D	Spuittip
E	PushPrime-knop
F	Aanzuigbuis
G	Afvoerbuis (met diffuser)
H	Airless spuitpistool
J	Spuittipbeschermer
K	Veiligheidspal pistool
L	Pistoolfitting
M	Pistoolfilter (in hendel)
N	ProXChange™-pomp (achter eenvoudig te openen toegangspaneel)

O	Inlaatventiel
P	Airless slangkoppeling
Q	Airless slang
R	InstaClean-filter (in vloeistofuitlaat)
S	Emmerhanger
T	Inlaatfilter
U	Stroomkabel
V	Eenvoudig te openen toegangspaneel
X	Verwijderingsinstrument pomp
Y	Uitlaatventiel
Z	Verwijderingsinstrument inlaatventiel
	Model-/serielabel (niet afgebeeld, bevindt zich aan onderkant van apparaat).
Zie Snelle referentie , pagina 35 voor meer informatie.	
Zie Vervangende veiligheidslabels , pagina 9 voor vervangende veiligheidslabels.	

Ken uw spuitapparaat

Schema A100 ProPlus

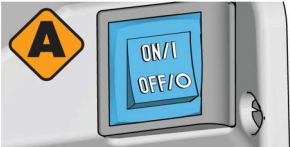
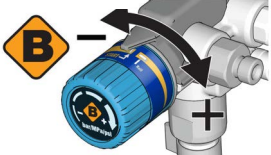
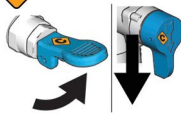
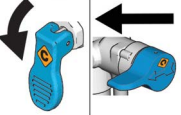
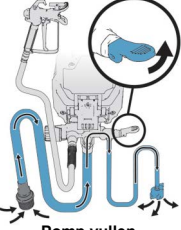
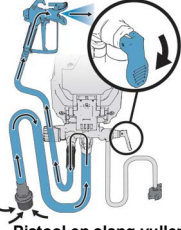
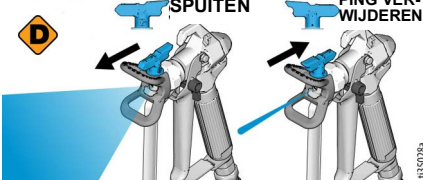
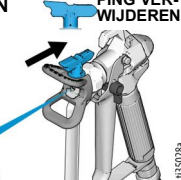


Onderdelenlijst A100 ProPlus

A	Stroom - ON/OFF-schakelaar
B	Drukregelingsknop
C	Vul-/spuitventiel
D	Spuittip
F	Aanzuigbuis
G	Afvoerbuis (met diffuser)
H	Airless spuitpistool
J	Spuittipbeschermer
K	Veiligheidspal pistool
L	Pistoolfitting
M	Pistoolfilter (in hendel)
N	ProXChange™-pomp (achter eenvoudig te openen toegangspaneel)

O	Inlaatventiel
P	Airless slangkoppeling
Q	Airless slang
R	Pompfilter
S	Emmerhanger
T	Inlaatfilter
U	Stroomkabel
V	Easy Access-toegangsklep/TSL-vulpunt
	Model-/serielabel (niet afgebeeld, bevindt zich aan onderkant van apparaat).
Zie Snelle referentie , pagina 35 voor meer informatie.	
Zie Vervangende veiligheidslabels , pagina 9 voor vervangende veiligheidslabels.	

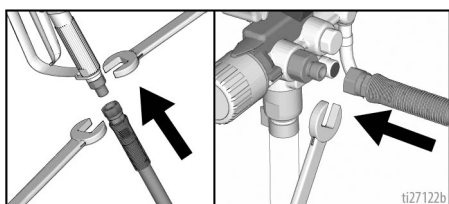
Ken de bedieningsorganen

<p>Vermogen</p> 	<p>Met de ON/OFF-schakelaar schakelt u het spuitapparaat in of uit.</p>
<p>Druk</p> 	<p>Met de drukregelingsknop worden de druk en de toevoer van de verf verhoogd of verlaagd.</p>
<p>Vullen/spuiten</p> <p>VULLEN</p>  <p>SPUITEN</p>  <p>Pomp vullen</p>  <p>Pistool en slang vullen</p> 	<p>Met het vul-/spuitventiel wordt de vloeistof naar de afvoerbuis of naar de slang en het pistool gevoerd. Het dient om het spuitapparaat te vullen, dus om de lucht uit de pomp, de slang en het pistool af te voeren.</p> <p>Uw pistool kan niet spuiten als er lucht in het systeem zit. De pomp, de slang en het pistool moeten worden gevuld telkens als er lucht langs de aanzuigbuis naar binnen komt.</p>
<p>Spuittip</p>  <p>SPUITEN</p> <p>VERSTOPPING VERWIJDEREN</p> 	<p>De spuittip is van cruciaal belang voor de airless spuittechnologie. Verf onder hoge druk die door het piepkleine gaatje in de spuittip wordt gepompt verlaat de tip in sprayvorm.</p> <p>De spuittip kan worden omgekeerd en in een mum van tijd verstoppingen wegwerken.</p>

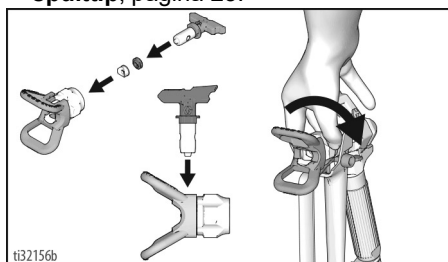
Instellen

Het spuitapparaat monteren

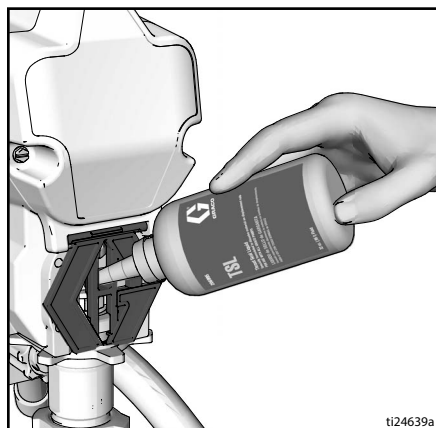
1. Sluit de airless slang aan op de airless slangaansluiting (P) van het spuitapparaat. Gebruik een moersleutel om de slang stevig te bevestigen.
2. Sluit het andere uiteinde van de slang aan op het pistool. Gebruik twee moersleutels om de slang stevig op het pistool te bevestigen (zie onderstaande afbeelding). Als de slang al is aangesloten, controleer dan of hij stevig is aangesloten.



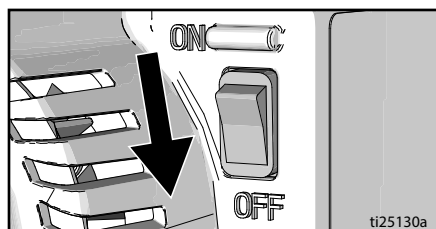
3. Zorg dat de spuittip goed in de spuittipbeschermer is gestoken en dat de spuittipbeschermer stevig op het pistool is bevestigd. Zie **Installatie van de spuittip**, pagina 25.



4. Voer de **Drukontlastingsprocedure**, pagina 17 uit.
5. Alleen voor de A100: vul de halspakkingmoer met TSL om te voorkomen dat de pakking te snel slijt. Doe dit dagelijks of telkens als u spuit.
 - a. Plaats het mondstuk van het TSL-flesje in de middelste opening boven in het rooster aan de voorzijde van het spuitapparaat.
 - b. Knijp in het flesje en voeg voldoende TSL toe om de ruimte tussen de pompstang en de pakkingmoerafdichting te vullen.



6. Zorg ervoor dat de ON/OFF-schakelaar op **OFF** staat.

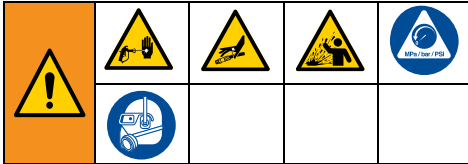


Opstarten

Drukontlastingsprocedure

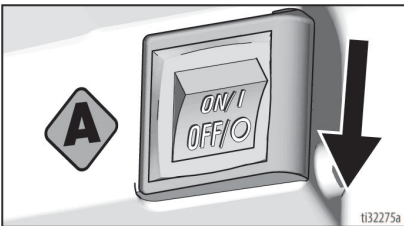


Volg altijd de Drukontlastingsprocedure als u dit symbool ziet.

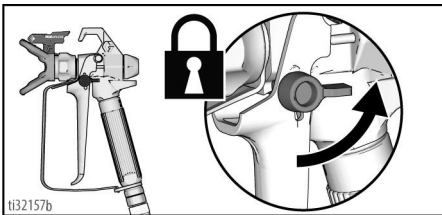


Het systeem blijft onder druk staan totdat deze handmatig wordt ontlast. Om ernstig letsel veroorzaakt door vloeistof onder druk, zoals injectie door de huid of opspattende vloeistof te voorkomen, dient u de **Drukontlastingsprocedure** steeds te volgen als u stopt met spuiten en vóór reiniging, inspectie of onderhoud aan de apparatuur.

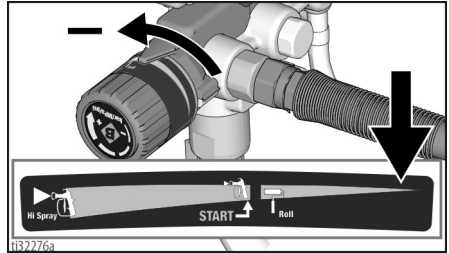
1. Zet de ON/OFF-schakelaar in de stand **OFF**. Voor de A100: wacht 7 seconden totdat de stroom volledig is afgevloeid.



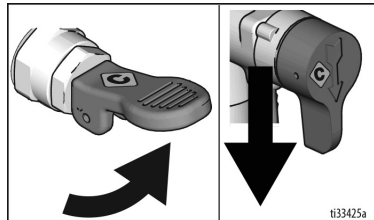
2. Zet de trekker op de veiligheidspal. Zet de trekker altijd op de veiligheidspal als u ophoudt met spuiten om te voorkomen dat het pistool onverwachts wordt geactiveerd.



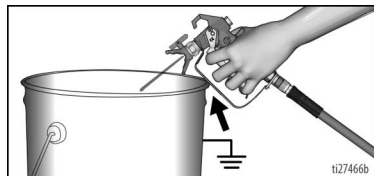
3. Draai de drukregelsknop naar de laagste stand.



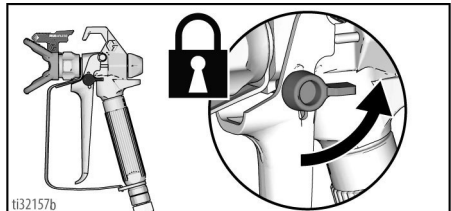
4. Plaats de afvoerbuis in een afvallemmer en plaats het vul-/spuitventiel in de stand **VULLEN** om de druk te ontlasten.



5. Houd het pistool stevig tegen een emmer. Richt het pistool in de emmer. Haal de trekker van de veiligheidspal en druk de trekker van het pistool in om de druk te ontlasten.



6. Zet de trekker op de veiligheidspal.



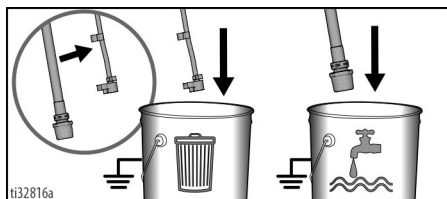
7. Als u vermoedt dat de druk niet volledig werd ontlast, raadpleeg **Verstoppen**, pagina 21.

OPMERKING: Laat het vul-/spuitventiel in de stand **VULLEN** totdat u klaar bent om te spuiten.

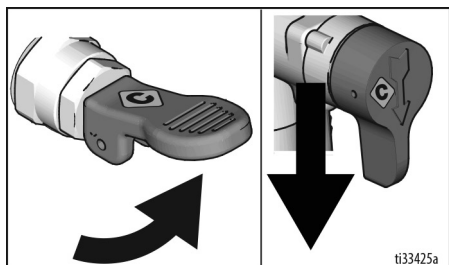
Opslagvloeistof uitspoelen

Het is belangrijk dat u de opslagvloeistof uit het spuitapparaat spoelt voordat u het gebruikt.

1. Zorg ervoor dat de ON/OFF-schakelaar op **OFF** staat.
2. Maak de afvoerbuis (kleiner) los van de aanzuigbuis (groter). Plaats de afvoerbuis in een afvoeremmer.
3. Dompel de aanzuigbuis onder in een met water gevulde emmer als u materiaal op waterbasis spuit of in een emmer met white spirit als u materiaal op oliebasis spuit.



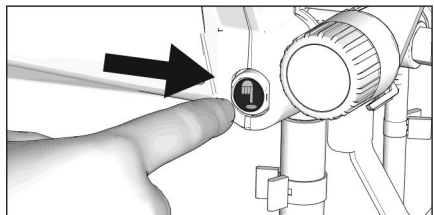
4. Zet het vul-/spuitventiel in de stand **VULLEN**.



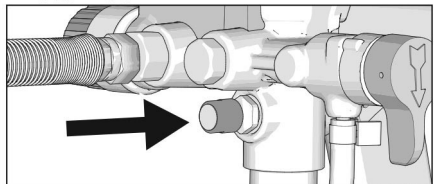
5. Steek de stekker van de voedingskabel in een goed geaard elektrisch stopcontact.
6. Voor de modellen A20 en A100 ga naar stap 7. Voor alle andere modellen drukt

u twee keer op de PushPrime-knop om de inlaatventielkogel los te maken.

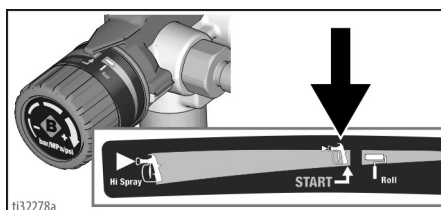
A30/A45



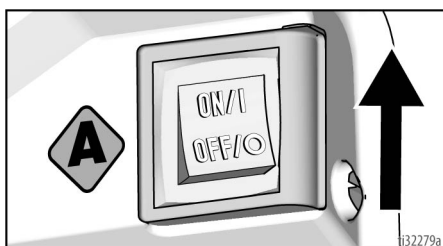
A60/A80



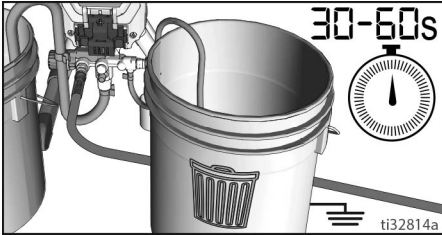
7. Lijn de instellingsindicator uit met de instelling **START** op de drukregelingsknop.



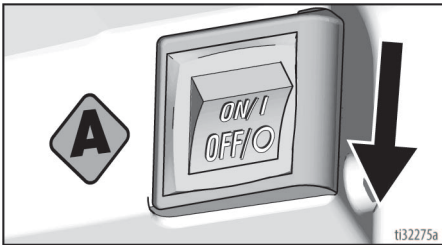
8. Draai de ON/OFF-schakelaar in de stand **ON**.



9. Zodra het spuitapparaat begint te pompen, stroomt er spoelvloeistof langs de aanzuigbuis uit de afvoerbuis. Laat de vloeistof 30 tot 60 seconden uit de afvoerbuis in de afvallemmer stromen.



10. Zet de ON/OFF-schakelaar in de stand OFF.



OPMERKING: Als er geen spoelvloeistof uit de afvoerbuis komt, raadpleeg **Opslag-/vulinstrument**, pagina 36.

De verf zeven

Er worden wegwerpbare verfeezezakken gebruikt om grove deeltjes en verfresten uit nieuwe of eerder geopende verf of beits te halen. Deze zijn verkrijgbaar waar de verf wordt verkocht. Om vulproblemen en spuitpuntverstoppingen te voorkomen, is het aanbevolen alle verf en beits te zeven alvorens te gebruiken. Spreid een wegwerpbaar verfeezezak uit over een schone emmer en giet de verf door de zeef.

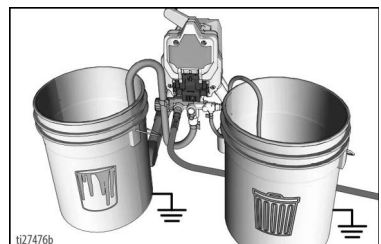


Spuiten onder hoge druk kan giftige stoffen in het lichaam spuiten en ernstige verwondingen veroorzaken. Houd lekkage niet met de hand of met een doek tegen.

De pomp vullen

Met het vul-/spuitventiel wordt de vloeistof naar de afvoerbuis of naar de slang en het pistool gevoerd. Het dient om het spuitapparaat te vullen, dus om de lucht uit de pomp, de slang en het pistool af te voeren. Uw pistool kan niet spuiten als er lucht in het systeem zit. De pomp, de slang en het pistool moeten worden gevuld telkens als er lucht langs de aanzuigbuis naar binnen komt.

1. Breng de aanzuigbuis naar de verfemmer en dompel de aanzuigbuis onder in de verf.



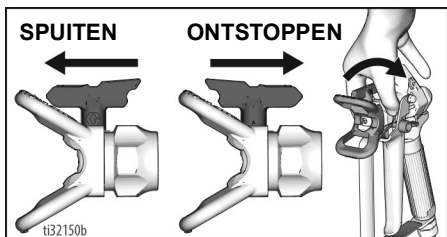
Opstarten

2. Draai de ON/OFF-schakelaar in de stand **ON**.
3. Wacht totdat u verf uit de afvoerbuis ziet stromen.
4. Zet de ON/OFF-schakelaar in de stand **OFF**.

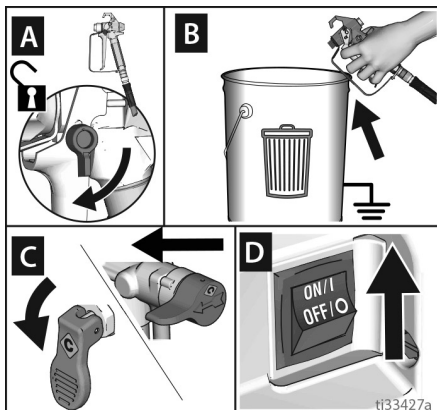
OPMERKING: Als er **GEEN** verf langs de aanzuigbuis en uit de afvoerbuis komt, raadpleeg **Opslagvloeistof uitspoelen**, pagina 18.

Pistool en slang vullen

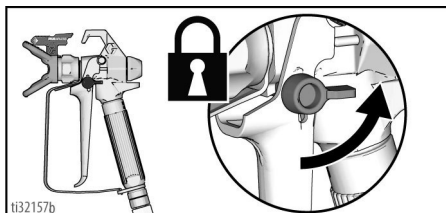
1. Draai de spuittip in de stand **ONTSTOPPEN** en zorg dat de spuittipbeschermer stevig vastzit.



2. Houd het pistool tegen de afvallemmer. Richt het pistool in de afvallemmer.
 - a. Haal de trekker van de veiligheidspal (A).
 - b. Haal de trekker (B) over en houd hem ingedrukt.
 - c. Zet het vul-/spuitventiel in de stand **SPUITEN** (C).
 - d. Draai de ON/OFF-schakelaar in de stand **ON** (D).



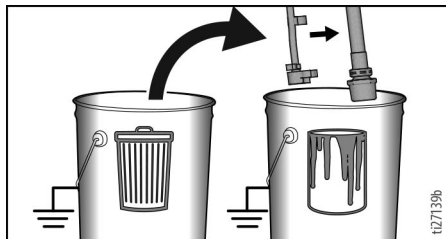
3. Trek de trekker over in de afvallemmer totdat er alleen verf uit het pistool komt.
4. Laat de trekker los. Vergrendel de trekker.



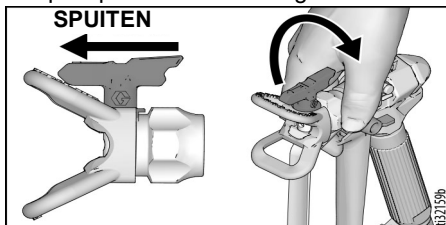
<p>Spuiten onder hoge druk kan giftige stoffen in het lichaam spuiten en ernstige verwondingen veroorzaken. Houd lekkage niet met de hand of met een doek tegen.</p>				

OPMERKING: Controleer of er lekken zijn. Als lekkage optreedt, voert u de **Drukontlastingsprocedure**, pagina 17 uit. Draai alle fittingen goed vast en herhaal de procedure **De pomp vullen**, pagina 19.

5. Breng de afvoerbuis naar de verfemmer en klem hem vast op de aanzuigbuis.



6. Draai de spuittip weer naar de stad **SPUITEN** en zorg dat de spuittipbeschermer stevig vastzit.



De verfemmer bijvullen

Als de verfemmer leeg raakt en het spuitpistool niet meer spuit, dan vult u verf bij en herhaalt u de procedure **De pomp vullen** en daarna de procedure **Pistool en slang vullen**.

U bent nu klaar om met spuiten te beginnen!

OPMERKING: Het is normaal dat de motor wordt uitgeschakeld zodra het spuitapparaat is gevuld en onder druk staat. Als de motor blijft draaien, is het spuitapparaat niet gevuld. Herhaal de procedures **Pomp vullen** en **Pistool en slang vullen**.

Verstoppingen

Als er geen verf uit het pistool komt of als u de drukontlastingsprocedure uitvoert en vermoedt dat de druk niet volledig werd afgevoerd:

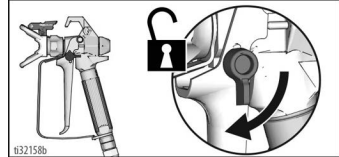
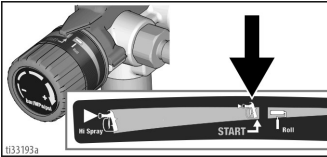
1. Maak **HEEL TRAAG** de slangaansluiting van het pistool los en koppel de airless spuitslang los van het pistool.
2. Zet het vul-/spuitventiel in de stand **SPUITEN**.
3. Houd de slang stevig vast en richt het slanguiteinde in de verfemmer en zet de **ON/OFF**-schakelaar in de stand **ON**.
 - a. Als er geen vloeistof uit de slang stroomt, vervang dan de slang en ga verder naar stap 4.
 - b. Wanneer er vloeistof uit de slang stroomt, raadpleeg **Reiniging van het pistool en het pistoolfilter**, pagina 30.
4. Monteer de slang en het pistool, en voer opnieuw de procedure **Pistool en slang vullen**, pagina 20.

Spuiten



Start

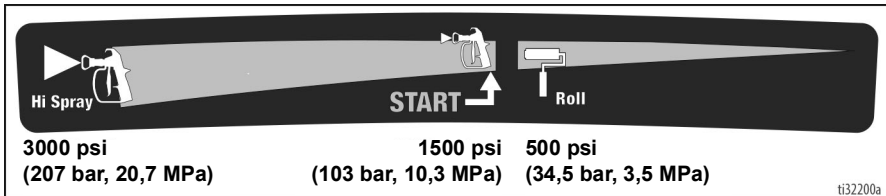
1. Draai de drukregelingsknop in de stand **START**.
2. Ontgrendel de trekker.



Drukregeling aanpassen

Wanneer u een instelling wilt selecteren, lijnt u het symbool op de drukregelingsknop uit met de instellingsindicator op het spuitapparaat.

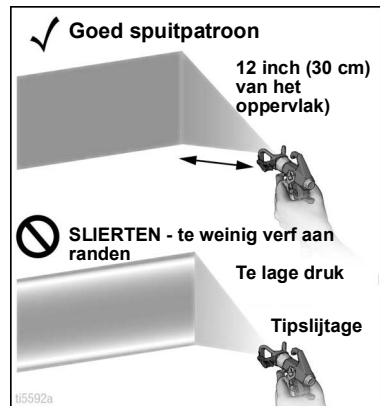
1. Voor de beste resultaten met zo min mogelijk overspray moet u de drukregelingsknop op de instelling **START** instellen.
2. Verhoog zo nodig de instelling van de drukregelingsknop tot de minimale instelling die een aanvaardbaar spuitpatroon oplevert.



Kwaliteit van het spuitpatroon

Bij een goed spuitpatroon wordt de verf gelijkmatig verspreid zodra deze het oppervlak raakt.

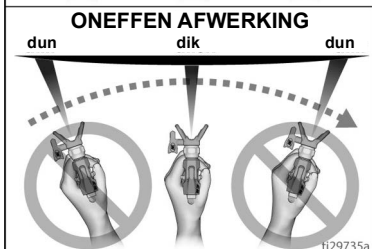
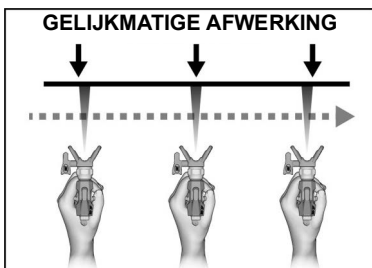
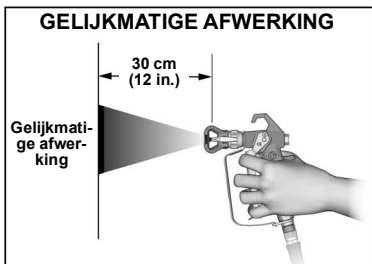
- Het spuitmateriaal moet worden verneveld (evenredig verdeeld, zonder gaten of randen).
- Verhoog indien nodig de druk met de drukregelknop tot het spuitpatroon gelijkmatig is, zonder lege plekken bij de randen.
- Mogelijk is de spuittip versleten of is een kleinere spuittip vereist. Zie **Keuze van spuittip en druk**, pagina 24.
- Mogelijk moet het materiaal worden verdund. Volg de aanwijzingen van de fabrikant om het materiaal te verdunnen.



Spuittechnieken

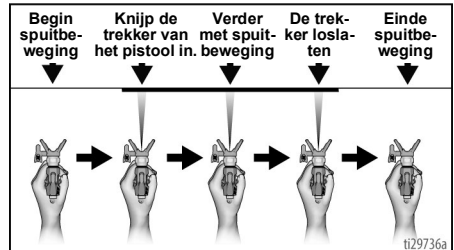
Gebruik een stukje karton om deze basis spuittechnieken te proberen voordat u op het oppervlak spuit.

- Houd het pistool op 30 cm (12 inch) van het oppervlak en richt recht op het oppervlak. Als u het pistool in een directe spuihoek kantelt, krijgt u een ongelijkmatige afwerking.
- Draai de pols zodanig dat het pistool recht blijft gericht. Heen en weer zwaaien naar een rechtstreekse spuihoek toe zorgt voor ongelijkmatige afwerking.



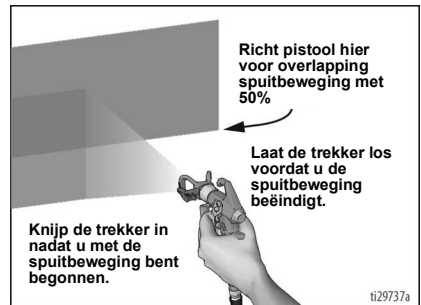
De trekker van het pistool indrukken

Knijp de trekker in nadat u met de spuitbeweging bent begonnen. Laat de trekker los voordat u de spuitbeweging beëindigt. Het pistool moet in beweging zijn wanneer de trekker wordt ingedrukt en losgelaten.



Het pistool richten

Richt de tip van het pistool op de onderrand van de vorige strook en zorg dat de helft van de strook steeds wordt overlapt.

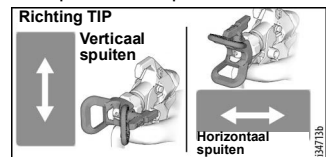


Het spuitpatroon afstellen



Plaats uw hand niet voor de spuittip bij het aanbrengen of verwijderen van de spuittip om ernstige verwondingen door injectie in de huid te voorkomen.

1. Voer de druk af. Zie de **Drukontlastingsprocedure**, pagina 17. Vergrendel de trekker.
2. Lijn de beschermer horizontaal uit om een horizontaal patroon te spuiten.
3. Lijn de beschermer verticaal uit om een verticaal patroon te spuiten.



Keuze van spuittip en druk

De spuittips zijn beschikbaar in verscheidene formaten om verschillende materialen te spuiten. Uw spuitapparaat heeft een 515 Spuittip voor gebruik met de meeste versnoorten op grotere oppervlakken, zoals muren en plafonds. Als u beits spuit of met een andere spuitbreedte wilt spuiten, zie het onderstaande schema Spuittips om de beste spuittip voor uw project te selecteren. Er zijn stuittips in meerdere formaten bij de verkooppunten voor verfspuitapparaten verkrijgbaar.

- 1** Welk materiaal spuit u?
 - Hoe dikker het materiaal, hoe groter de spuittip moet zijn.
- 2** Welke spuitbreedte hebt u voor uw project nodig?
 - Een kleine spuitbreedte voor kleinere projecten
 - Een grotere spuitbreedte voor grotere projecten
- 3** Controleer of uw spuitapparaat met de grootte van uw spuittip kan worden gebruikt.

Berekening tipnummer:

- Het eerste cijfer van de eerste helft van de spuitbreedte (#5 x 2 = 10 inch breed).
- De laatste twee cijfers zijn de grootte van de tipopening, in duizendsten van een inch.

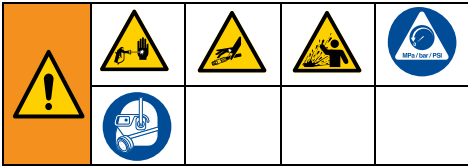
Berekening tipnummer:
Het eerste cijfer is de helft van de spuitbreedte (#5 x 2 = 10 inch breed)



1 Materiaal	2 Spuitbreedte					3 Compatibiliteit spuitapparaat Er is een maximale grootte voor de spuittip voor elk spuitapparaat
	Spuitbreedte 4 inch	Spuitbreedte 6 inch	Spuitbreedte 8 inch	Spuitbreedte 10 inch	Spuitbreedte 12 inch	
Beits en afdichtmiddel	209	309				A20, A30, A45, A60, A80, A100
	211	311	411			A20, A30, A45, A60, A80, A100
Semitransparante beits	211	311	411			A20, A30, A45, A60, A80, A100
		313	413			A20, A30, A45, A60, A80, A100
Beits met vaste deeltjes	211	311	411			A20, A30, A45, A60, A80, A100
		313	413			A20, A30, A45, A60, A80, A100
Verf voor binnen/Primer		315	415			A20, A30, A45, A60, A80, A100
			417	517		A45, A60, A80, A100
Verf voor buiten/Primer			415	515		A20, A30, A45, A60, A80, A100
			417	517		A45, A60, A80, A100
				519	619	A60, A80, A100
				521	621	A80, A100

- Terwijl u spuit, slijt de spuittip, waardoor de openingsdiameter groter wordt. Wanneer u met een spuittip met een kleinere openingsdiameter dan de maximumtip begint, kunt u gedurende langere tijd binnen de compatibiliteit van het spuitapparaat spuiten.
- De spuittippen slijten en moeten regelmatig worden vervangen.

De spuittip ontstoppen

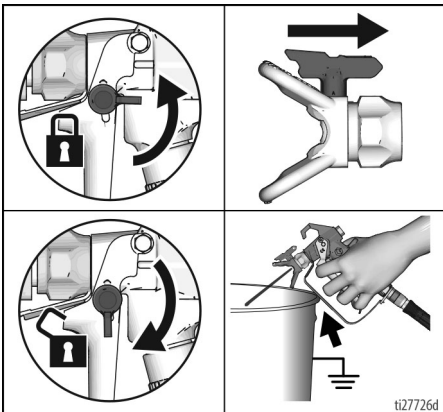


Als de spuittip verstopt raakt met deeltjes of verfresten, kunt u deze snel en gemakkelijk omdraaien. Zo kunt u resten verwijderen zonder het spuitapparaat te demonteren.

Zie voor aanvullende informatie **De verf zeven**, pagina 19.

1. Vergrendel de trekker. Draai de spuittip naar de ONTSTOPPEN-stand. Zorg ervoor dat de spuittip goed op zijn plaats blijft zitten, namelijk volledig in de spuittipbeschermer. Ontgrendel de trekker. Haal de trekker van het pistool boven het afvalgebied over om verstoppingen te verwijderen.

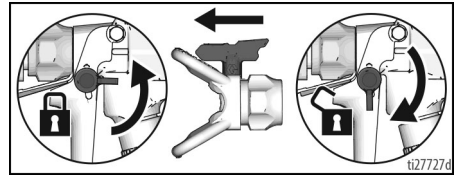
ONTSTOPPEN



OPMERKING: Als de spuittip moeilijk naar de stand voor ontstoppen te draaien is, voer u de **Drukontlastingsprocedure**, pagina 17 uit en zet u het vul-/spuitventiel in de stand SPUITEN. Herhaal stap 1.

2. Vergrendel de trekker. Roteer de spuittip terug naar de SPUITEN-stand. Ontgrendel de veiligheidspal en ga door met spuiten.

SPUITEN



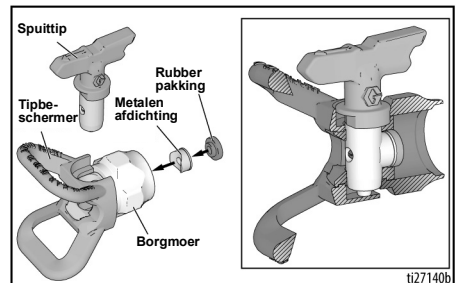
Installatie van de spuittip



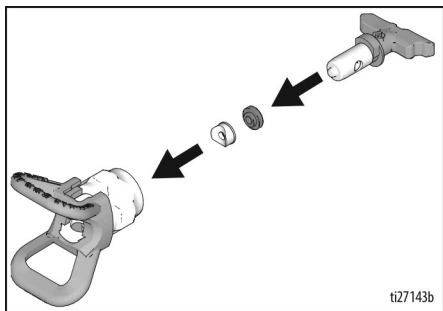
Plaats uw hand niet voor de spuittip bij het installeren of verwijderen van de spuittip en spuittipbeschermer om ernstige verwondingen als gevolg van injectie door de huid te voorkomen.

Zorg ervoor dat de spuittip en spuittipbeschermer goed zijn aangebracht om te voorkomen dat de spuittip lekt.

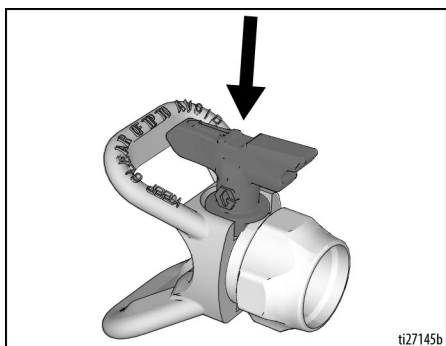
1. Voer de **Drukontlastingsprocedure**, pagina 17.
2. Vergrendel de trekker.
3. Controleer of de onderdelen van de spuittipbeschermer in de afgebeelde volgorde zijn gemonteerd.



- a. Gebruik de spuittip om de pakking en de afdichting in de spuittipbeschermer uit te lijnen.

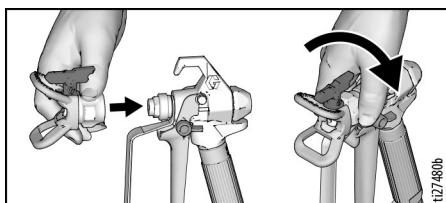


- b. De spuittip moet volledig in de spuittipbeschermer zijn geduwd. Draai de spuittip terwijl u hem naar beneden duwt.



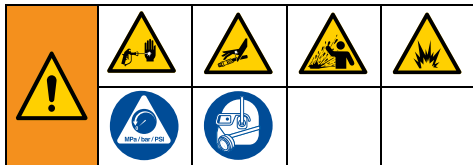
- c. Draai het pijlvormige hendeltje op de spuittip naar voren in de stand SPUITEN.

4. Schroef de spuittipbeschermer op het pistool en draai deze vast.



Reinigen

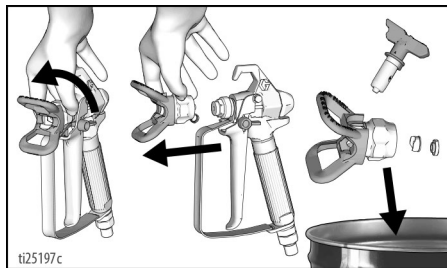
Wanneer u het spuitapparaat na elk gebruik reinigt, start het apparaat zonder problemen als u het de volgende keer weer gebruikt.



- Wanneer u het spuitapparaat kortere tijd moet opbergen (één nacht tot twee dagen), raadpleeg **Opslag gedurende een korte periode**, pagina 32.
- Wanneer u het apparaat alleen met op water gebaseerde materialen gebruikt (met behulp van een tuinslang), zie dan voor reiniging **Reiniging met snelspoelventiel**, pagina 29.
- Zie voor reinigen vanuit een emmer **Reiniging vanuit een emmer** hieronder.
- Zie voor reiniging na gebruik van ontvlambare materialen op olie- of oplosmiddelenbasis **Compatibiliteit reinigingsvloeistof**, pagina 34.

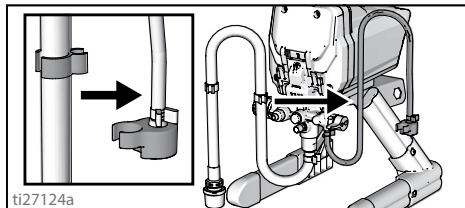
Reiniging vanuit een emmer

1. Voer de **Drukontlastingsprocedure**, pagina 17.
2. Haal de spuittipbeschermer van het pistool en plaats deze in de afvoerenmer.

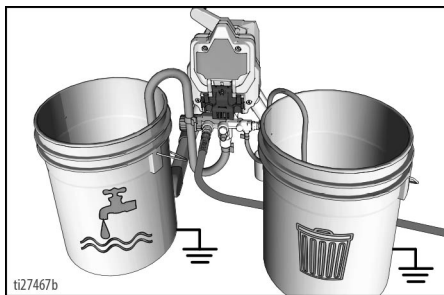


3. Til de aanzuigbuis en de afvoerbuis uit de verfemmer. Laat de verf in de emmer lopen.

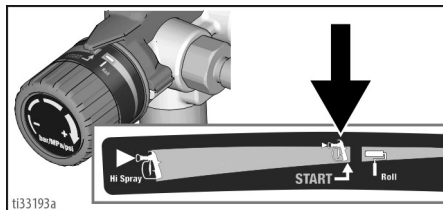
4. Maak de afvoerbuis (kleiner) los van de aanzuigbuis (groter).



5. Plaats de lege afvallemmer en de emmer met spoelvloeistof naast elkaar.
6. Plaats de aanzuigbuis in de spoelvloeistof. Voor verf op waterbasis gebruikt u water. Voor niet op water gebaseerde verf gebruikt u white spirit, ververdunner of een compatibele spoelvloeistof. Plaats de afvoerbuis in de afvallemmer.

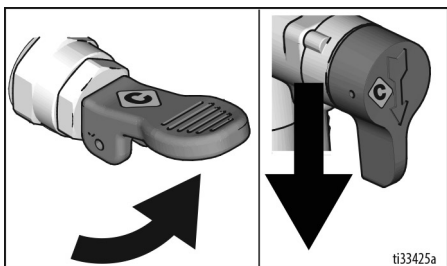


7. Draai de drukregelingsknop in de stand **START**.



Reinigen

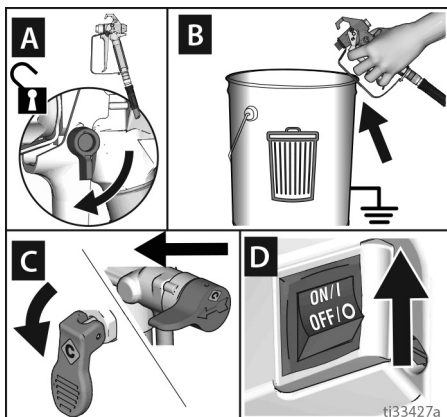
8. Zet het vul-/spuitventiel in de stand VULLEN.



9. Draai de ON/OFF-schakelaar in de stand ON.
10. Spoel het systeem totdat ongeveer 1/3 van het spoelmiddel in de emmer is gevloeid.
11. Zet de ON/OFF-schakelaar in de stand OFF.

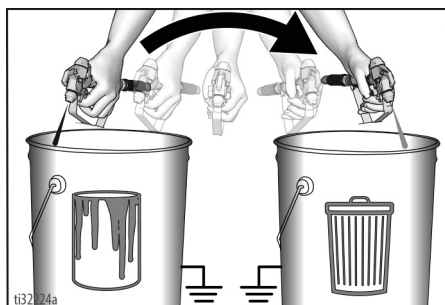
OPMERKING: Stap 12 is om verf in de slang terug in de verfemmer te laten stromen. Een slang van 7,6 meter (25 ft) bevat ongeveer 0,5 liter (1/2 quart) verf. Een slang van 15 meter (50 ft) bevat ongeveer 1 liter (1 quart) verf.

12. U kunt verf uit de slang halen door het pistool in de verfemmer te richten terwijl u het pistool stevig tegen de emmer houdt.
- Haal de trekker van de veiligheidspal (A).
 - Haal de trekker (B) over en houd hem ingedrukt.
 - Zet het vul-/spuitventiel in de stand SPUITEN (C).
 - Draai de ON/OFF-schakelaar in de stand ON (D).

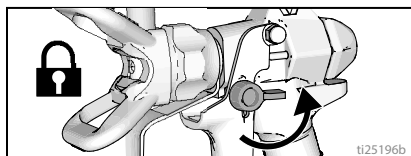


- e. Houd de trekker ingedrukt totdat u met spoelmiddel verdunde verf uit het pistool ziet stromen.

13. Houd de trekker ingedrukt en beweeg het pistool snel in de richting van de afvallemmer. Blijf met het pistool in de afvallemmer spuiten totdat het spoelmiddel dat uit het pistool loopt relatief helder is.



14. Draai de drukregelsknop in de laagste stand.
15. Laat de trekker van het pistool los. Zet de trekker op de veiligheidspal.



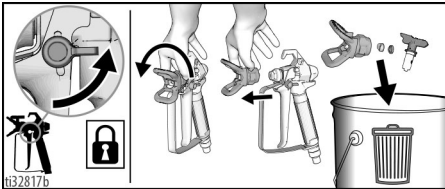
16. Zet het vul-/spuitventiel in de stand VULLEN.
17. Zet de ON/OFF-schakelaar in de stand OFF.
18. Voer **Opslag gedurende een korte periode** of **Opslag gedurende een lange periode**, pagina 32.

Reiniging met snelspoelventiel

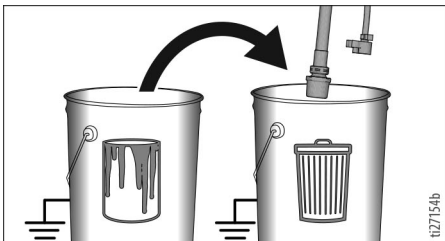
(alleen materialen op waterbasis)

Dit is een snellere manier van spoelen. Gebruik deze methode alleen nadat u materialen op waterbasis hebt gespoten.

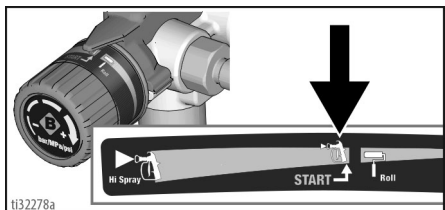
1. Voer de **Drukontlastingsprocedure**, pagina 17.
2. Vergrendel de trekker. Haal de spuittipbeschermer van het pistool en plaats deze in de afvoermemmer.



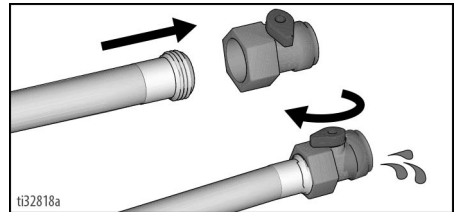
3. Plaats de afvalmemmer en de verfemmer naast elkaar.
4. Til de aanzuigbuis en de afvoerbuis uit de verfemmer. Laat de verf in de emmer lopen.
5. Plaats de aanzuigbuis en de afvoerbuis in de afvalmemmer.



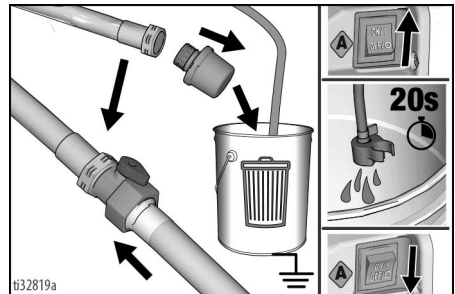
6. Draai de drukregelingsknop in de stand **START**.



7. Schroef het snelspoelventiel (meegeleverd met het spuitapparaat) op een tuinslang. Sluit het snelspoelventiel.
8. Draai de kraan open. Open het snelspoelventiel. Spoel de verf van de aanzuigbuis, de afvoerbuis en het inlaatfilter. Sluit het snelspoelventiel.



9. Schroef het inlaatfilter los van de aanzuigbuis. Leg het inlaatfilter in de afvalmemmer. Sluit de tuinslang aan op het snelspoelventiel van de aanzuigbuis. Laat de afvoerbuis in de afvalmemmer zitten.

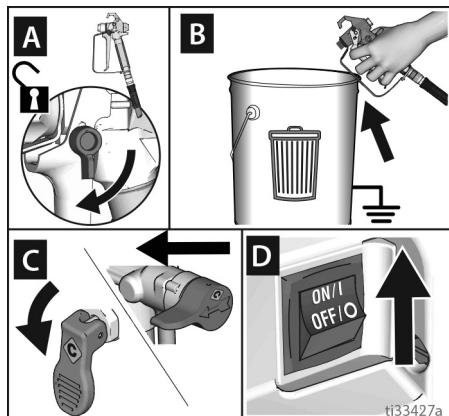


10. Draai de ON/OFF-schakelaar in de stand **ON**.
11. Open het snelspoelventiel.
12. Laat 20 seconden lang water door het spuitapparaat en in de afvalmemmer circuleren.
13. Zet de ON/OFF-schakelaar in de stand **OFF**.

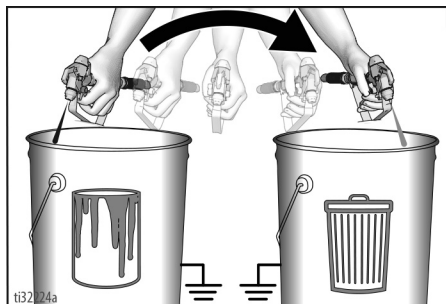
OPMERKING: Stap 14 is om verf in de slang terug in de verfemmer te laten stromen. Een slang van 7,6 meter (25 ft) bevat ongeveer 0,5 liter (1/2 quart) verf. Een slang van 15 meter (50 ft) bevat ongeveer 1 liter (1 quart) verf.

14. U kunt verf uit de slang halen door het pistool in de verfemmer te richten terwijl u het pistool stevig tegen de emmer houdt.
 - a. Haal de trekker van de veiligheidspal (A).
 - b. Haal de trekker (B) over en houd hem ingedrukt.

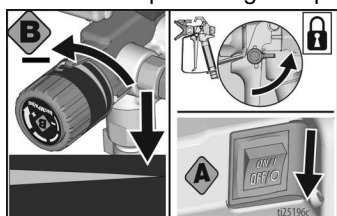
- c. Zet het vul-/spuitventiel in de stand **SPUITEN (C)**.
- d. Draai de **ON/OFF**-schakelaar in de stand **ON (D)**.
- e. Houd de trekker ingedrukt totdat u met spoelmiddel verdunde verf uit het pistool ziet stromen.



15. Houd de trekker ingedrukt en beweeg het pistool snel in de richting van de afvallemmer. Blijf met het pistool in de afvallemmer spuiten totdat het spoelmiddel dat uit het pistool loopt relatief helder is.



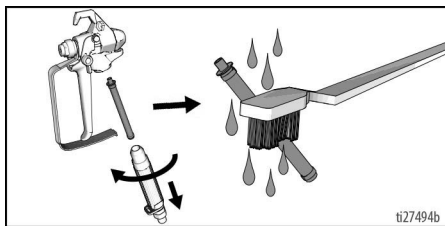
16. Draai de drukregelingsknop in de laagste stand.
17. Laat de trekker van het pistool los. Zet de trekker op de veiligheidspal.



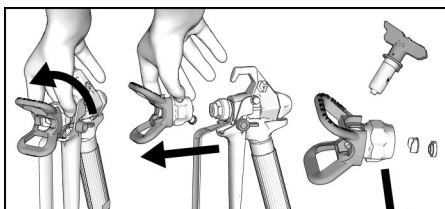
18. Zet het vul-/spuitventiel in de stand **VULLEN**.
19. Zet de **ON/OFF**-schakelaar in de stand **OFF**.
20. Voer **Opslag gedurende een korte periode** of **Opslag gedurende een lange periode**, pagina 32.

Reiniging van het pistool en het pistoolfilter

1. Voer de **Drukontlastingsprocedure**, pagina 17 uit om de druk uit het spuitpistool af te voeren.
2. Verwijder de pistoolhendel door de hendel los te schroeven van de pistoolkop.



3. Reinig het pistoolfilter met water of met spoelvoestof en een borstel altijd als u het systeem spoelt. Vervang het filter wanneer het is beschadigd.
4. Haal de spuittipbeschermer eraf en reinig deze met water of spoelvoestof en een borstel.

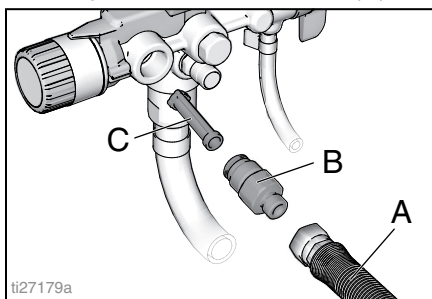


5. Zie **Installatie van de spuittip**, pagina 25 om de spuittipbeschermer goed terug te plaatsen.
6. Veeg de verf op de buitenkant van het pistool weg met behulp van een zachte doek die vochtig is gemaakt met water of spoelvoestof.

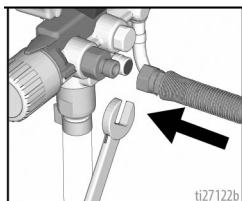
InstaClean-filter reinigen (A60, A80)

Het InstaClean-filter voorkomt dat vuil in de verflang terecht komt. Na elk gebruik moet u dat verwijderen en reinigen om ervoor te zorgen dat het optimaal blijft werken.

1. Voer de **Drukontlastingsprocedure**, pagina 17.
2. Koppel de airless spuit slang (A) los van het spuitapparaat.
3. Schroef de vloeistofuitlaat (B) los.
4. Verwijder het InstaClean-filter (C).



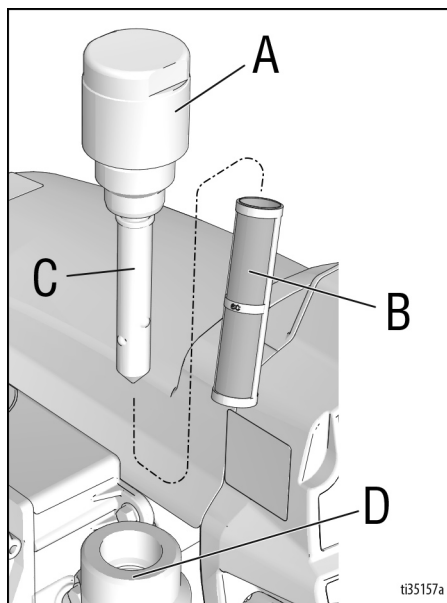
5. Controleer het InstaClean-filter (C) op vuilresten. Reinig het filter waar nodig met water of spoelvloeistof en een zachte borstel.
 - a. Installeer het gesloten (vierkante) uiteinde van het InstaClean-filter (C) in het spuitapparaat.
 - b. Schroef het uitlaatventiel (B) op het spuitapparaat.
6. Draai het uitlaatventiel vast en sluit de slang (A) opnieuw aan op het spuitapparaat. Gebruik twee moersleutels om het geheel stevig aan te draaien.



Het A100-filter reinigen

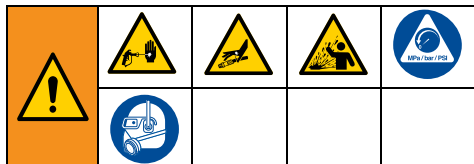
Het A100-filter voorkomt dat vuil in de verflang terecht komt. Na elk gebruik moet u dat verwijderen en reinigen om ervoor te zorgen dat het optimaal blijft werken.

1. Voer de **Drukontlastingsprocedure**, pagina 17.
2. Schroef filterdop A los van het filterspruitstuk.
3. Controleer filter B en filtersteun C op vuil. Waar nodig reinigt u beide items met water of spoelvloeistof en een zachte borstel.
4. Schuif het filter terug op de filtersteun.
5. Schroef filterdop A in filterspruitstuk D en draai met de hand vast.



Opslag

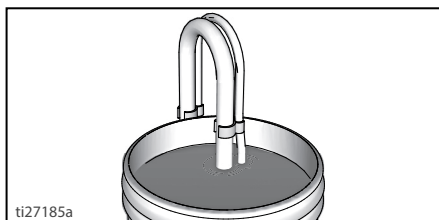
Met de juiste opslag is het spuitapparaat de volgende keer dat u het apparaat nodig hebt klaar voor gebruik.



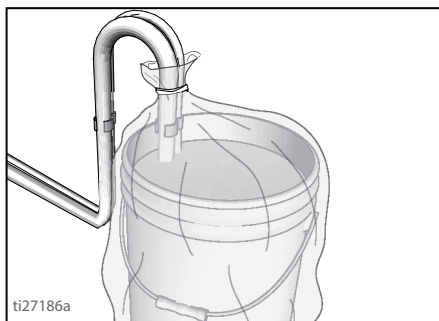
Opslag gedurende een korte periode

(tot 2 dagen)

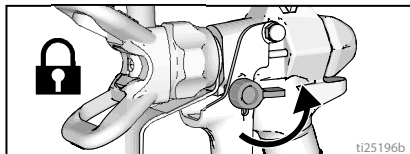
1. Haal de stekker van het spuitapparaat uit het stopcontact. Voer de **Drukontlastingsprocedure**, pagina 17.
2. Laat de aanzuigbuis en de afvoerbuis in de verfemmer zitten.



3. Dek de verf en de emmer goed af met plastic folie.



4. Vergrendel de trekker.



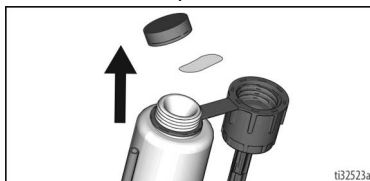
5. Laat het pistool op de slang zitten.
6. Verwijder de spuittip en de spuittipbeschermer, en reinig deze met water of spoelvloeistof en een borstel.
7. Veeg de verf op de buitenkant van het pistool weg met behulp van een zachte doek die vochtig is gemaakt met water of spoelvloeistof.

Opslag gedurende een lange periode

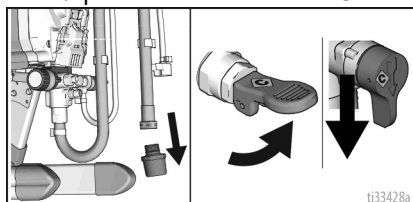
(meer dan 2 dagen)

Pump Armor™-vloeistof beschermt het spuitapparaat tegen bevriezing en corrosie.

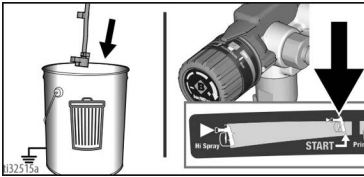
- Berg het spuitapparaat niet op als het met water is gevuld.
 - Zorg ervoor dat water in het spuitapparaat niet bevroert.
 - Berg het spuitapparaat niet op als het nog onder druk staat.
 - Berg het spuitapparaat binnenshuis op.
1. Voer **Reinigen**, pagina 27.
 2. Haal het dopje en de folieafdichting van de fles met Pump Armor.



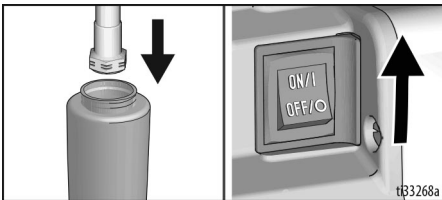
3. Schroef waar nodig het inlaatfilter van de aanzuigbuis af. Zet het vul-/spuitventiel in de stand **VULLEN**.



4. Plaats de afvoerbuis in de afvalenmer. Draai de drukregelingsknop in de stand **START**.

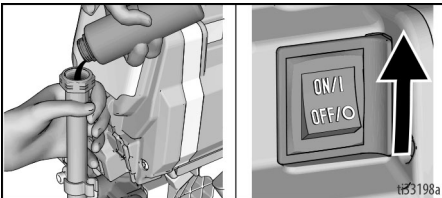


5. **Alleen A80/A100:** Plaats de aanzuigbuis in de Pump Armor-vloeistoffles. Zet de ON/OFF-schakelaar op **ON**.

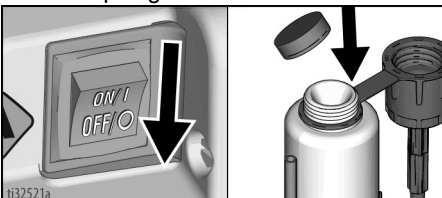


Alle andere modellen:

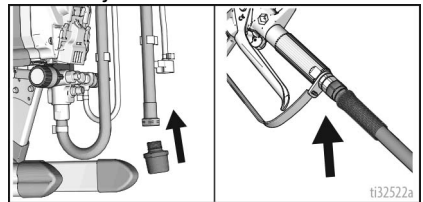
Houd de aanzuigbuis boven het spuitapparaat en giet ongeveer 60 ml (2 ounces) Pump Armor in de aanzuigbuis. Zet daarna de ON/OFF-schakelaar op **ON**.



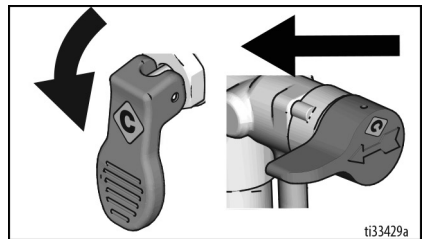
6. Zodra Pump Armor door het spuitapparaat is gespoeld en langs de afvoerbuis is afgevoerd, zet u de ON/OFF-schakelaar op **OFF**. Plaats de kindveilige dop terug en draai deze vast voor opslag.



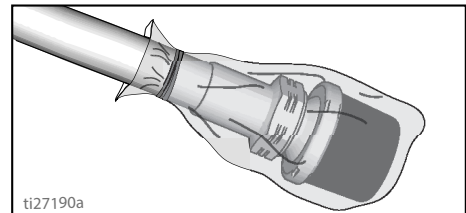
7. Schroef het inlaatfilter weer op de aanzuigbuis. Het spuitpistool en de slang moeten aan het spuitapparaat vast blijven zitten.



8. Draai het vul-/spuitventiel in de stand **SPUITEN** voor opslag.

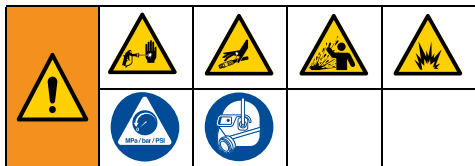


9. Zet de ON/OFF-schakelaar in de stand **OFF**. Haal de stekker van het spuitapparaat uit het stopcontact.
10. Bevestig een plastic zak rond de aanzuig- en afvoerbuis, om druppels op te vangen.



Referentie

Compatibiliteit reinigingsvloeistof



- Wanneer u materialen **op waterbasis** gaat spuiten, moet u het systeem eerst grondig met water spoelen.
- Wanneer u **lakken** of materialen **op oliebasis** spuit, spoel het systeem grondig met white spirit of een compatibele spoelvloeistof en voer **Statische aardingsinstructies (ontvlambare materialen op olie- of oplosmiddelenbasis)**, pagina 34.
- Om materialen op **waterbasis** te spuiten **nadat u materialen op oliebasis** hebt gespoten, moet u het systeem eerst grondig met water spoelen. Het water dat uit de afvoerbuis loopt, moet helder en vrij van oplosmiddel zijn **voordat** u het materiaal op waterbasis gaat spuiten.
- Wanneer u **lakken** of materialen **op oliebasis** spuit **na het spuiten van materialen op waterbasis**, moet u het systeem eerst grondig spoelen met white spirit of een compatibele spoelvloeistof op oliebasis. Voer **Statische aardingsinstructies (ontvlambare materialen op olie- of oplosmiddelenbasis)**, pagina 34. De vloeistof die uit de afvoerbuis stroomt, mag geen water bevatten.
- Voorkom dat vloeistof op uw huid of in uw ogen spat door het pistool altijd op de binnenwand van de emmer te richten.

Statische aardingsinstructies (ontvlambare materialen op olie- of oplosmiddelenbasis)



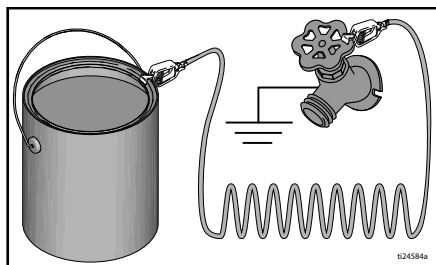
De apparatuur moet zijn geaard om het risico van statische vonkoverslag te verkleinen. Statische vonken kunnen ervoor zorgen dat dampen ontbranden of ontploffen. Door aarding kan elektrische spanning afvloeien.

Gebruik bij gebruik van materiaal op oliebasis altijd een metalen emmer voor het spoelen van het spuitapparaat of het ontlasten van de druk.

Neem de lokaal geldende voorschriften in acht. Gebruik alleen geleidende metalen emmers, geplaatst op een geaard oppervlak, zoals beton.

Plaats de emmer niet op een niet-geleidende ondergrond, zoals papier of karton, aangezien dan de continuïteit van de aarding wordt onderbroken.





Aard altijd de metalen emmer: sluit een aarddraad aan op de emmer. Klem één uiteinde op de emmer en het andere uiteinde op een aardingspunt, zoals een waterleiding.



Voor een goede doorlopende aarding bij het spoelen of ontlasten van de druk: houd een metalen deel van het spuitpistool stevig tegen de zijkant van de geaarde metalen emmer. Knijp dan de trekker van het pistool in.



Snelle referentie

	Naam	Omschrijving
	Stroom - ON/OFF-schakelaar	Zet het spuitapparaat aan (ON) en uit (OFF).
	Drukregelingsknop	Verhoogt (rechtsom draaien) en verlaagt (linksom draaien) de vloeistofdruk in de pomp, de slang en in het spuitpistool. Selecteer een functie door het symbool op de drukregelingsknop uit te lijnen met de instellingsindicator.
	Vul-/spuitventiel	<ul style="list-style-type: none"> In de stand VULLEN stroomt de vloeistof naar de afvoerbuis. In de stand SPUITEN stroomt de onder druk staande vloeistof naar de verflang. Ontlast automatisch het systeem van overmatige druk.
	Spuittip	<ul style="list-style-type: none"> Vernevelt de te spuiten vloeistof, vormt een spuitpatroon en regelt de vloeistofstroom volgens de openingsdiameter. Keer deze om om verstopte spuitpunten vrij te maken zonder ze te demonteren.
E	PushPrime™-knop	Tikt de inlaatkogel aan bij druk om los te maken. Niet meegeleverd bij de A20 Plus, A100 ProPlus.
F	Aanzuigbuis	Zuigt de vloeistof vanuit de verfemmer naar de pomp.
G	Afvoerbuis	Tapt de vloeistof in het systeem af tijdens het vullen en het ontlasten van de druk.
H	Airless spuitpistool	Doseert vloeistof.
J	Spuittipbeschermer	Vermindert het risico op verwonding door injectie van vloeistof.
K	Veiligheidspal pistool	Voorkomt dat de trekker van het spuitpistool onverwacht wordt overgehaald.
L	Pistoolfitting	Aansluiting met schroefdraad, voor verflang.
M	Pistoolfilter (in hendel)	Filtert de vloeistof die het spuitpistool binnenstroomt om verstopping van de spuittip te verminderen.
N	Pomp	Pompt en zet de vloeistof onder druk en stuwt de vloeistof naar de verflang.
O	Inlaatventiel	Laat verf van de verfemmer naar het spuitapparaat stromen.
P	Uitlaatventiel (airless slangkoppeling)	Aansluiting met schroefdraad voor airless slang. Laat verf stromen van het spuitapparaat naar het pistool.
Q	Airless slang	Vervoert de onder druk staande vloeistof vanuit de pomp naar het spuitpistool.
R	Pompfilter	<ul style="list-style-type: none"> Filtert de vloeistof die uit de pomp komt, om verstoppingen van de spuittip te verminderen en de afwerking te verbeteren. Wordt uitsluitend automatisch gereinigd tijdens de drukontlasting.
S	Emmerhanger	Om de emmer te vervoeren met de handgreep.
T	Inlaatfilter	Voorkomt dat er vuil in de pomp komt.
U	Stroomkabel	Wordt aangesloten op de stroombron.
V	Easy Access-toegangsklep/ TSL-vulpunt	Pompaansluiting en TSL-vulpunt
W	Druppelbeker aanzuigbuis	Houdt de aanzuigbuis vast tijdens het transport om druppels op te vangen.
	Snelspoelventiel	Hiermee wordt de tuinslang op de aanzuigbuis aangesloten om vloeistoffen op waterbasis snel te spoelen.

Onderhoud A20-A80

Onderhoud A20-A80

Routineonderhoud is belangrijk voor een goede werking van uw spuitapparaat.



Onderhoudsactiviteit

1. Inspecteer of de motorkapopeningen niet zijn geblokkeerd telkens als u gaat spuiten.
2. Reinig/inspecteer het inlaatfilter, het InstaClean-filter en het pistoolfilter telkens als u gaat spuiten. Vervang het filter als het niet kan worden gereinigd of beschadigd is.

OPMERKING

Bescherm de interne aandrijfdelen van dit spuitapparaat tegen water. Door de openingen in de behuizing kunnen de mechanische onderdelen en de elektronica binnenin worden gekoeld. Als water in deze openingen dringt, kan het spuitapparaat defect of permanent beschadigd raken.

Airless slangen

Controleer de slang op schade telkens als u spuit. Probeer de slang niet te repareren als de mantel of de fittingen zijn beschadigd. Gebruik geen slangen die korter zijn dan 7,6 m (25 ft.). Draai de slangen vast met behulp van twee moersleutels.

Spuittips

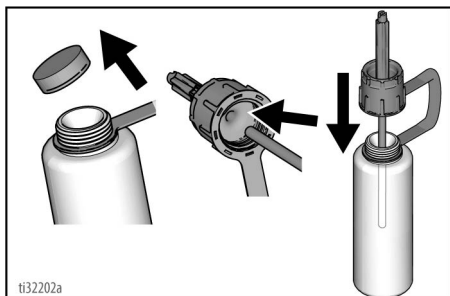
- Reinig de spuitpunten altijd met een compatibele reinigingsvloeistof en borstel na het spuiten.
- De tips moeten worden vervangen na 60 liter (15 gallon) tot 230 liter (60 gallon), afhankelijk van hoe schurend de verf is. Zie **Kwaliteit van het spuitpatroon**, pagina 22.

Opslag-/vulinstrument

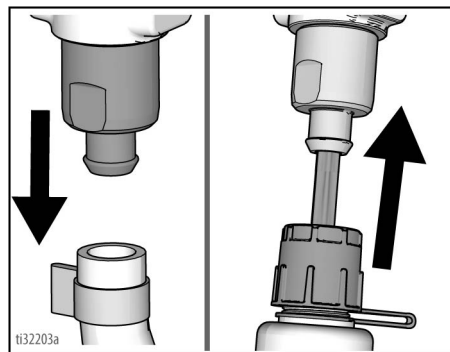
Voer deze stappen uit als u moeilijkheden ondervindt met het vullen van uw spuitapparaat.

Zie voor de A80 ProPlus **Inlaatventiel verwijderen (A60/A80)**, pagina 37.

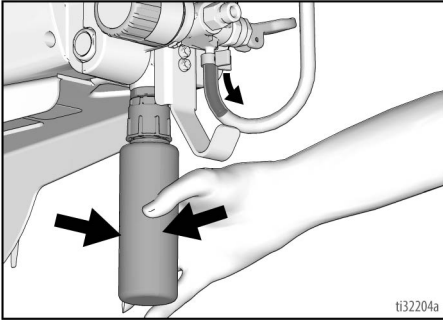
1. Voer de **Drukontlastingsprocedure**, pagina 17.
2. Verwijder het dopje van de fles met Pump Armor. Steek het klein vloeistofbuisje in de onderkant van het opslag-/vulinstrument en schroef het instrument op de fles. **OPMERKING:** Zorg ervoor dat de fles volledig gevuld is met Pump Armor voor de beste resultaten.



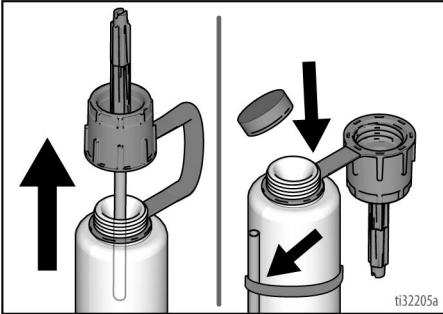
3. Verwijder de aanzuigbuis van het spuitapparaat. Steek het instrument in de inlaat en duw het er stevig in totdat het niet meer verder kan.



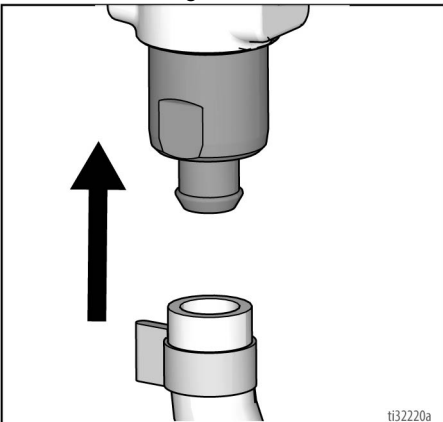
- Knijp in de fles met Pump Armor totdat er Pump Armor naar de afvoerbuis stroomt.



- Verwijder het gereedschap. Plaats de kindveilige dop terug en draai deze vast voor opslag.



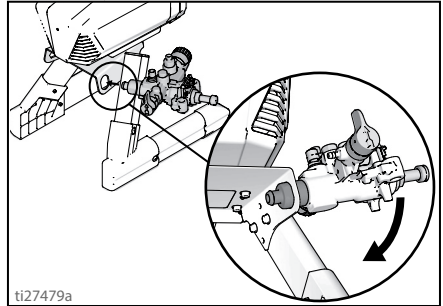
- Plaats de aanzuigbuis van het spuitapparaat terug. Zorg ervoor dat de buis nauw aansluit op de inlaat en dat de klem is vergrendeld.



Inlaatventiel verwijderen (A60/A80)

In het frame bevindt zich een geïntegreerd hulpmiddel om het inlaatventiel van de pomp te verwijderen. Als u vermoedt dat het inlaatventiel verstopt of vast zit, verwijder dan het ventiel en reinig of vervang het.

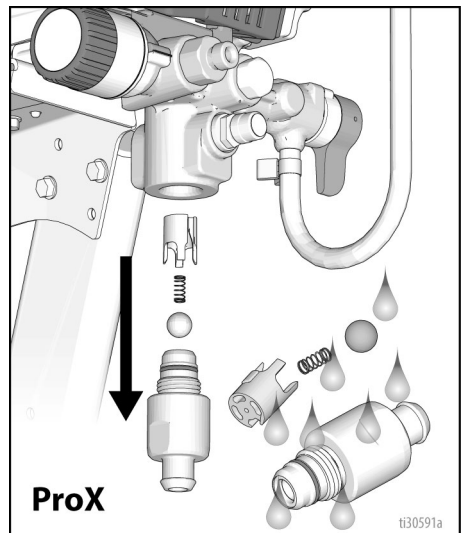
- Steek de pompinlaat in het frame en maak het inlaatventiel los. Verwijder het inlaatventiel.



- Verwijder het inlaatventiel.

OPMERKING

Maak de kogel en de veer in het inlaatventiel niet los. Deze kunnen eruit vallen wanneer het inlaatventiel wordt verwijderd. De pomp kan niet worden gevuld zonder de kogel en veer.



3. Voer een snelspoeling uit. Zie **Reiniging met snelspoelventiel**, pagina 29.



Bij spuiten onder hoge druk kunnen er giftige stoffen in het lichaam worden geïnjecteerd, waardoor ernstige verwondingen kan ontstaan. Houd lekkage niet met de hand of met een doek tegen.

4. Controleer of er lekken zijn. Voer bij lekkage de **Drukontlastingsprocedure**, pagina 17, uit. Draai daarna alle koppelingen aan en herhaal stap 3.

Pomp repareren (A60/A80)



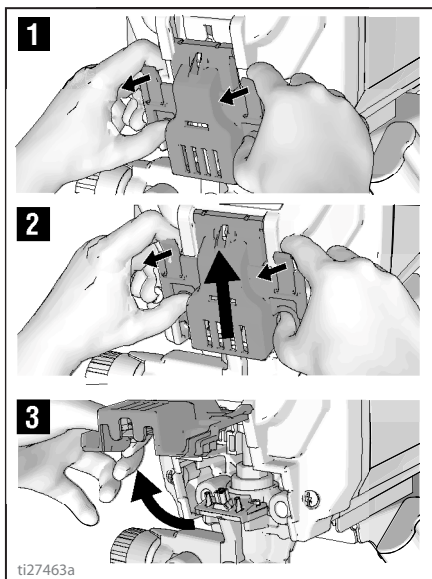
Wanneer de pakkingen van de pomp versleten raken, begint er verf langs de zijkant van de pomp te lekken. Schaf een pomp reparatieset aan en installeer de set volgens de meegeleverde instructies voordat u aan uw volgende klus begint. Raadpleeg een geautoriseerde verkoper, dealer of servicecentrum voor Graco/MAGNUM. Telkens als de pompset wordt vervangen, dient u de pompinlaat- en -uitlaatventielen op slijtage of beschadiging te controleren. Vervang deze bij slijtage of beschadiging. Vervang de inlaat- en uitlaatventielen elke tweede keer dat de pompset wordt vervangen.

De pomp verwijderen

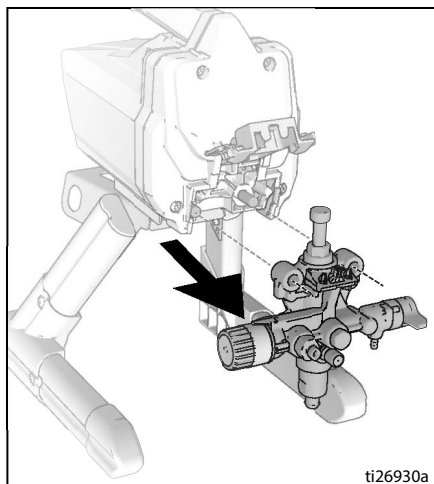
Verwijder de airless slang, de aanzuigbuis en de afvoer er lucht langs de aanzuigbuis naar binnen komt. Voer de **Drukontlastingsprocedure**, pagina 17 uit voordat u de pomp gaat repareren en de stekker van het spuitapparaat uit het stopcontact haalt.

1. Haal de stekker van het spuitapparaat uit het stopcontact.
2. Trek de lipjes aan de zijkanten van het Easy Access-toegangsklep naar u toe terwijl u het volledige paneel omhoog duwt.

3. Hef nu het paneel op zodat het uit de weg draait.

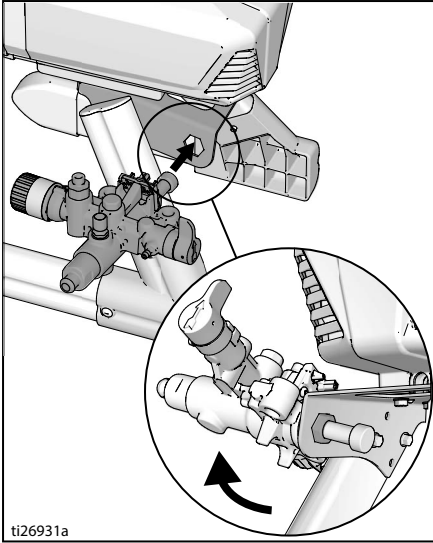


4. Schuif de pompeenheid van de montagepennen.



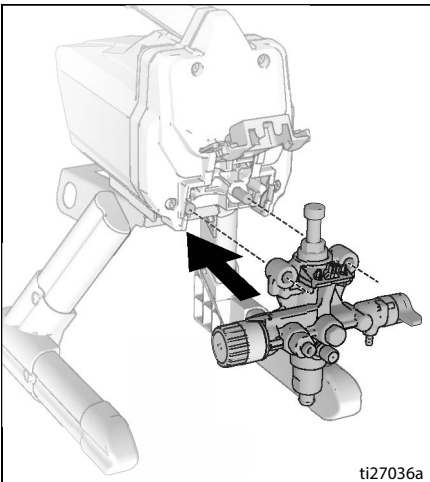
Verwijderinstrument ProXChange

In het frame bevindt zich een geïntegreerd instrument om de ProXChange-pakking te verwijderen. Zie de handleiding van de ProXChange-pomp voor volledige reparatie-instructies.

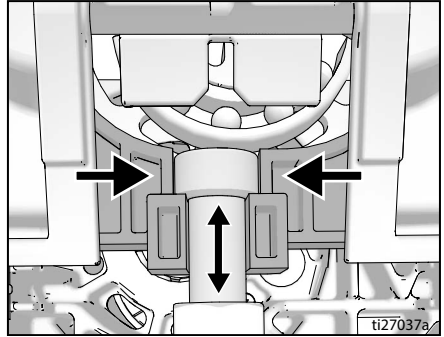


De pomp installeren

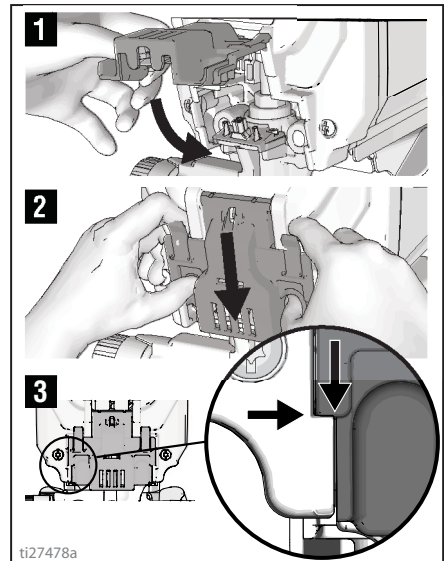
1. Schuif de pompeenheid op de montagepenen.



- a. Beweeg de pompstang omhoog of omlaag totdat de kap gelijk komt met de opening in het juk.



- b. Duw op de pompstang om de pompeenheid terug op de montagepenen te schuiven.
2. Draai de Easy Access-toegangsklep dicht terwijl u het volledige paneel naar beneden duwt.



3. Installeer de slang, de aanzuigbuis en de afvoerbuis.
4. Steek de stekker van uw spuitapparaat in het stopcontact.

OPMERKING: De klep moet volledig zijn gesloten en vergrendeld voordat het spuitapparaat kan werken.

Onderhoud A100

Onderhoud A100



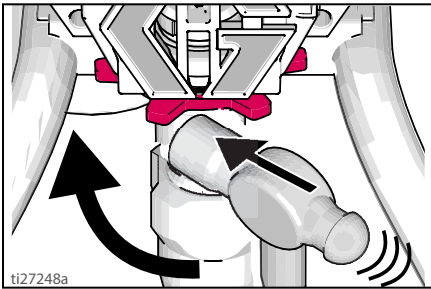
Routineonderhoud is belangrijk voor een goede werking van uw spuitapparaat. Het onderhoud bestaat onder andere uit routinematige handelingen die uw spuitapparaat in goede conditie houden en problemen in de toekomst voorkomen.

Activiteit	Interval
Inspecteer/reinig het filter van het spuitapparaat, de vloeistofinlaatzeef en het pistoolfilter.	Dagelijks of telkens wanneer u spuit
Inspecteer de openingen van de motorafscherming op verstopping.	Dagelijks of telkens wanneer u spuit
Vul de TSL bij door toevoeging via het TSL-vulpunt.	Dagelijks of telkens wanneer u spuit
Inspecteer de motorborstels op slijtage. De borstels moeten minimaal 13 mm (1/2 inch) lang zijn. OPMERKING: De borstels slijten niet gelijkmatig aan beide zijden van de motor. Controleer beide borstels.	Elke 3785 liter (1000 gallon)
Controleer of het spuitapparaat afslaat. Wanneer de trekker van het pistool NIET wordt ingedrukt, moet de motor van het spuitapparaat afslaan en niet opnieuw starten totdat de trekker weer wordt ingedrukt. Als het spuitapparaat weer start ZONDER dat het pistool wordt bediend, dient u de pomp te inspecteren op inwendige/uitwendige lekkage en het vulventiel te controleren op lekkage.	Elke 3785 liter (1000 gallon)
Halspakking afstellen Als de pomppakkingen na langdurig gebruik beginnen te lekken, draai dan de pakkingmoer omlaag tot het lekken ophoudt of vermindert. Zo kunt u weer ongeveer 380 liter (100 gallon) verpompen voordat er nieuwe pakkingen in moeten. De pakkingmoer kan worden vastgedraaid zonder dat de O-ring hoeft te worden verwijderd.	Waar nodig, afhankelijk van gebruik

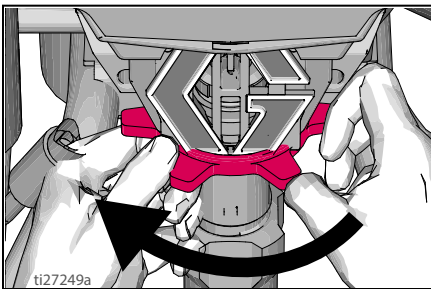
A100-pomp verwijderen

Als de pomp moet worden verwijderd, moeten eerst de vloeistofinlaat en -uitlaat worden verwijderd.

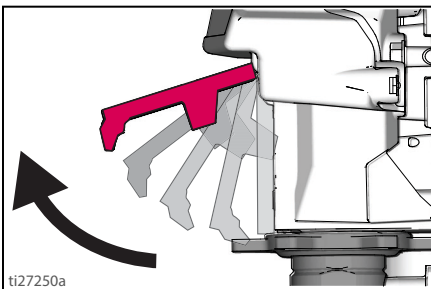
1. Maak de bevestigingsmoer van de pomp los met een hamer.



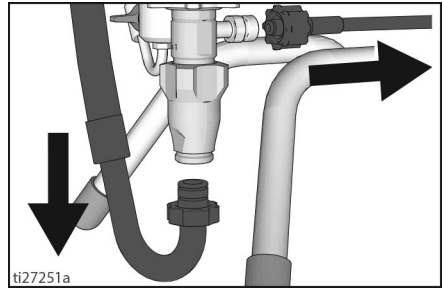
2. Draai de bevestigingsmoer van de pomp los om de afdekking van de pompstang los te halen.



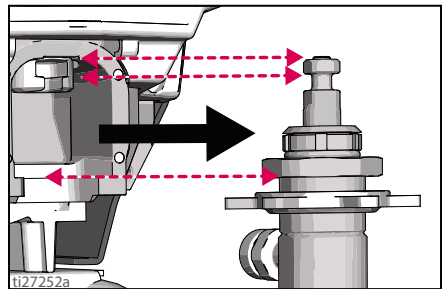
3. Zwaai de afdekking van de pompstang open.



4. Koppel de uitlaatslang en zuigslang los uit de pomp.



5. Schuif de pomp uit het aandrijfhuis.

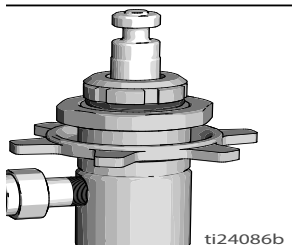


A100-pomp installeren

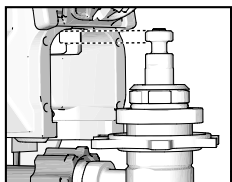
A100-pomp installeren

Bij het installeren van de pomp moet de pomp worden vastgezet en moet de vloeistofinlaat en -uitlaat worden aangesloten.

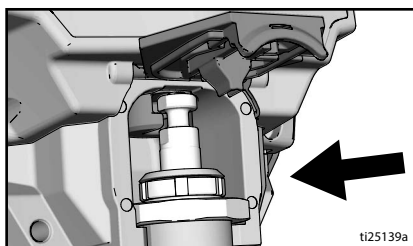
1. Sluit de uitlaatslang aan op de pomp.



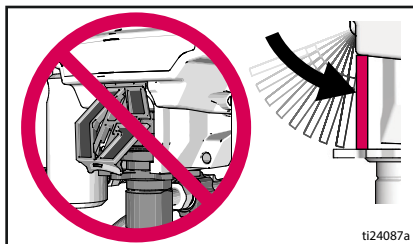
2. Beweeg de verdringerstang omhoog of omlaag totdat deze in de drijfstang schuift als de pomp in de aandrijfbehuizing wordt geschoven.



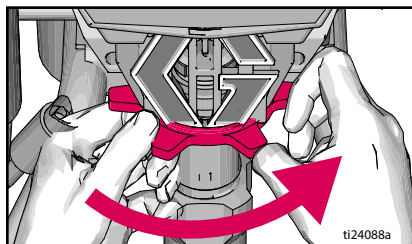
3. Schuif de pomp helemaal in de aandrijfbehuizing.



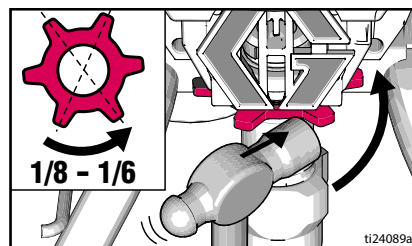
4. Sluit de afdekking van de pompstang. Zorg dat deze goed tegen de aandrijfbehuizing ligt.



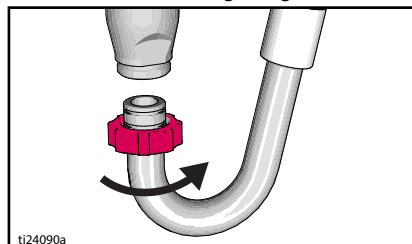
5. Gebruik beide handen om de bevestigingsmoer van de pomp vast te draaien.



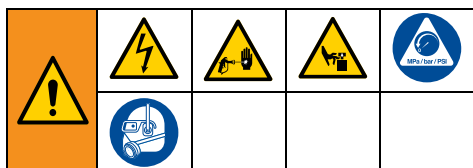
6. Gebruik een hamer om de bevestigingsmoer van de pomp nog 1/8 tot 1/6e slag of 45° tot 60° aan te draaien.



7. Monteer de aanzuigslang.



Problemen oplossen

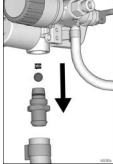
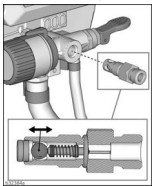
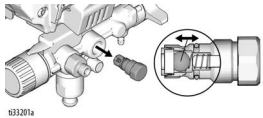


1. Voer de **Drukontlastingsprocedure**, pagina 17, uit voordat u controles of reparaties uitvoert.
2. Oplossingen die aan het begin van elk probleem worden vermeld, komen het vaakst voor.

3. Controleer alles in deze tabel voor Problemen oplossen voordat u het verpistool naar een erkend Graco-servicecentrum brengt.



Probleem	Oorzaak	Oplossing
De motor draait niet: (controleer of de stekker van het spuitapparaat in het stopcontact is gestoken en of de ON/OFF-schakelaar op ON staat)	De Easy Access-toegangsklep is niet volledig dicht	Controleer of de Easy Access-toegangsklep dicht en vergrendeld is. Zie stap 2 van De pomp installeren , pagina 39.
	De drukregeling is ingesteld op nul.	Draai de drukregelingsknop rechtsom om de druk te verhogen.
	Het stopcontact geeft geen stroom.	Test het stopcontact met een apparaat waarvan u weet dat het werkt. Reset de stroomonderbreker of vervang de zekering. Ga op zoek naar een werkend stopcontact. Reset de stroomonderbreker van het gebouw of vervang de zekering.
	Het verlengsnoer is beschadigd.	Vervang het verlengsnoer. Zie pagina 6.
	Het netsnoer van het spuitapparaat is beschadigd.	Controleer of de isolatie of draden kapot zijn. Vervang het netsnoer wanneer dit is beschadigd.
	Pomp is vastgelopen (verf is uitgehard in de pomp of Water is bevroren in de pomp.)	Draai de ON/OFF-schakelaar uit en trek de stekker van het spuitapparaat uit het stopcontact. Als het water is bevroren, start het spuitapparaat dan NIET voordat het water volledig is ontdooid. Anders kunnen de motor, het bedieningspaneel en/of de aandrijving beschadigd raken. Plaats het spuitapparaat enige uren in een warme ruimte. Controleer of de pomp vrij beweegt door de kap en draaiende ventilator weg te nemen. Wanneer dit niet is bevroren, controleert u op uitgeharde verf in de pomp. Als de verf in de pomp is uitgehard, zie Pomp repareren (A60/A80) , pagina 38 of vervang de pomp. Als de motor niet draait met de pomp verwijderd, raadpleegt u een erkende verkoper, distributeur of onderhoudscentrum van Graco/Magnum.
	De motor of regelaar is beschadigd.	Raadpleeg een erkende verkoper, distributeur of onderhoudscentrum van Graco/Magnum.

Probleem	Oorzaak	Oplossing
Het spuitapparaat draait, maar de pomp vult niet of verliest druk bij gebruik. (De pomp draait, maar zuigt geen verf aan in de aanzuigbuis of bouwt geen druk op.)	Het vul-/spuitventiel staat in de stand SPUITEN.	Zet het vul-/spuitventiel in de stand VULLEN totdat er verf uit de afvoerbuis komt.
	Het inlaatfilter is verstopt of de aanzuigbuis is niet volledig in verf ondergedompeld.	Veeg al het vuil van het inlaatfilter en zorg ervoor dat de aanzuigbuis volledig in verf is ondergedompeld.
	De kogel van het inlaat- of uitlaatventiel zit klem of is vuil.	Druk twee keer op de PushPrime-knop om het inlaatventiel los te halen en het spuitapparaat opnieuw te vullen. Zie De pomp vullen , pagina 19.
		Zie Opslag-/vulinstrument , pagina 36. Vul de pomp vervolgens opnieuw. Verwijder de inlaat- en uitlaatventielen en reinig ze, vervang ze en vul opnieuw. Zie De pomp vullen , pagina 19. Zie de onderstaande afbeeldingen: <ul style="list-style-type: none"> Zorg ervoor dat u de kogel en veer van het inlaatventiel niet losmaakt, want anders werkt het spuitapparaat niet.  <ul style="list-style-type: none"> Zorg ervoor dat de uitlaatkogel vrij kan bewegen in de behuizing voordat u deze opnieuw bevestigt.  
De aanzuigbuis lekt.	Inspecteer de aanzuigbuisaansluiting op barsten of vacuüm lekken.	
Verfresten kunnen voor verstopping zorgen.	Zeef de verf. Zie De verf zeven , pagina 19.	
Het vul-/spuitventiel is versleten of verstopt met vuil.	Breng het spuitapparaat naar een erkend Graco/Magnum-onderhoudscentrum.	

Problemen oplossen

Probleem	Oorzaak	Oplossing
De pomp is gevuld, maar geeft geen goed spuitpatroon.	De spuittip is mogelijk gedeeltelijk verstopt.	Zie De spuittip ontstoppen , pagina 25.
	De omkeerbare spuittip staat in de stand ONTSTOPPEN.	Draai de pijlvormige hendel op de spuittip zodat hij naar voren in de stand SPUITEN wijst. Zie pagina 25.
	Verfresten kunnen voor verstopping zorgen.	Zeef de verf. Zie De spuittip ontstoppen , pagina 25.
	De druk is te laag ingesteld.	Lijn de instellingsindicator van de drukregelingsknop uit met de gewenste spuitinstelling. Zie De spuittip ontstoppen , pagina 25.
	Het InstaClean-filter is verstopt.	Reinig of vervang het InstaClean-filter. Zie InstaClean-filter reinigen (A60, A80) , pagina 31.
	Het filter van het spuitpistool is verstopt.	Reinig of vervang het pistoolfilter. Zie De spuittip ontstoppen , pagina 25.
	De geselecteerde spuittip is te groot voor het vermogen van het spuitapparaat.	Vervang de spuittip. Zie Spuittechnieken , pagina 23.
	De spuittip is te veel versleten voor het vermogen van het spuitapparaat.	Vervang de spuittip. Zie Spuittechnieken , pagina 23.
	Spuittippakking en afdichting versleten of ontbrekend.	Vervang pakking en afdichting. Zie Spuittechnieken , pagina 23.
	Het inlaatfilter is verstopt of de aanzuigbuis is niet in verf ondergedompeld.	Veeg al het vuil van het inlaatfilter en zorg ervoor dat de aanzuigbuis in verf is ondergedompeld.
	Het verlengsnoer is te lang of niet dik genoeg.	Vervang het verlengsnoer. Zie Verlengsnoeren , pagina 6.
	Inlaatventiel of uitlaatventiel is versleten of verstopt met vuil.	Controleer op versleten of vervuilde inlaatventiel of uitlaatventiel. <ul style="list-style-type: none"> - Vul het spuitapparaat met verf. - Druk de trekker heel even in. - Wanneer u de trekker loslaat, zou de pomp kort nog even moeten draaien en dan stoppen. - Als de pomp blijft draaien, zijn de pompventielen mogelijk versleten of vervuild met vuil. - Zie Opslag-/vulinstrument, pagina 36. - Reinig de ventielen en installeer deze opnieuw. - Vervang de ventielen door geschikte sets.
	Het materiaal is te dik.	Verdun het materiaal. Volg de aanbevelingen van de fabrikant.
	De airless slang is te lang (als extra stuk is toegevoegd).	Verwijder het deel van de airless slang.

Problemen oplossen

Probleem	Oorzaak	Oplossing
Het spuitpistool stopte met spuiten terwijl de trekker werd overgehaald.	De spuittip is verstopt.	Zie De spuittip ontstoppen , pagina 25
	Het spuitapparaat verliest druk.	Vul het spuitapparaat opnieuw. Zie De pomp vullen , pagina 19. Zie Problemen oplossen , pagina 44.
Bij het spuiten van verf loopt de verf van de muur of zakt hij in.	Het materiaal is te dik.	Beweeg het pistool sneller.
		Kies een spuittip met een kleinere openingsdiameter.
		Kies een spuittip met een bredere spuitbreedte.
		Zorg ervoor dat u het pistool ver genoeg van het oppervlak houdt.
Bij het spuiten van verf dekt de verf niet genoeg.	Het materiaal is te dun.	Beweeg het pistool langzamer.
		Kies een spuittip met een grotere openingsdiameter.
		Kies een spuittip met een smallere spuitbreedte.
		Zorg ervoor dat u het pistool dicht genoeg bij het oppervlak houdt.
De spuitbreedte vertoont enorme verschillen tijdens het spuiten.	De drukregelaar is versleten en veroorzaakt uitzonderlijke schommelingen in de druk.	Breng het spuitapparaat naar een erkend Graco/MAGNUM-onderhoudscentrum.
De trekker van het spuitpistool kan niet worden overgehaald.	De veiligheidspal van het spuitpistool is vergrendeld.	Draai de veiligheidspal om de veiligheidspal te ontgrendelen.
Er lekt verf uit de drukregelaar.	De drukregelaar is versleten.	Breng het spuitapparaat naar een erkend Graco/MAGNUM-onderhoudscentrum.
Er lekt verf door de afvoerbuis.	Er staat te veel druk op het spuitapparaat.	Breng het spuitapparaat naar een erkend Graco/MAGNUM-onderhoudscentrum.
Er lekt verf langs de buitenzijde van de pomp.	De pomppakkingen zijn versleten.	Vervang de pomp. Zie Pomp repareren (A60/A80) , pagina 38.
De motor is heet en draait onregelmatig. De motor slaat automatisch af als gevolg van overmatige verhitting. Het apparaat kan schade oplopen als de oorzaak niet wordt verholpen.	De ventilatiegaten in de behuizing zijn verstopt of het spuitapparaat is bedekt.	Houd de ventilatiegaten vrij van obstructies en zorg ervoor dat het spuitapparaat niet wordt afgedekt.
	Het verlengsnoer is te lang of niet dik genoeg.	Vervang het verlengsnoer.
	Er wordt een niet-gereguleerde elektrische generator met een te hoge spanning gebruikt.	Gebruik een elektrische generator met de juiste spanningsregelaar.
	De motor moet worden vervangen.	Breng uw spuitapparaat naar een erkende verkoper, distributeur of onderhoudscentrum van Graco/Magnum.

Technische specificaties

	Metrisch	VS
Spuitapparaat		
Maximale vloeistofwerkdruk	207 bar, 20,7 MPa	3000 psi
Maximale afgifte		
A20 Plus	0,91 l/min.	0.24 gpm
A30 ProPlus	1,0 l/min.	0.27 gpm
A45 ProPlus	1,2 l/min.	0.31 gpm
A60 ProPlus	1,5 l/min.	0.38 gpm
A80 ProPlus/A100	1,8 l/min	0,47 g/min.
Maximale grootte spuittip		
A20 Plus, A30 ProPlus	0,38 mm	0,015 inch
A45 ProPlus	0,43 mm	0,017 inch
A60 ProPlus	0,48 mm	0,019 inch
A80 ProPlus/A100	0,53 mm	0,021 inch
Vloeistofuitlaat npsm	1/4 inch	1/4 inch
Minimumvermogen generator	1500-3500 W	
Stroomvereisten	220-240 V, 10 A, 1Ø	
Afmetingen		
Hoogte		
A20 Plus	35,1 cm	13,8 inch
A30 ProPlus	45,5 cm	17,9 inch
A45 ProPlus	94,0 cm	37,0 inch
A60 ProPlus	93,0 cm	36,7 inch
A80 ProPlus	97,8 cm	38,5 inch
A100 ProPlus	71,8 cm (Hendel omlaag) 97,2 cm (hendel omhoog)	28,25 inch (hendel omlaag) 38,25 inch (hendel omhoog)
Lengte		
A20 Plus	35,1 cm	13,8 inch
A30 ProPlus	36,8 cm	14,5 inch
A45 ProPlus	49,0 cm	19,3 inch
A60 ProPlus	51,3 cm	20,2 inch
A80 ProPlus	52,8 cm	20,8 inch
A100 ProPlus	59,1 cm	23,25 inch
Breedte		
A20 Plus	30,7 cm	12,1 inch
A30 ProPlus	31,5 cm	12,4 inch
A45 ProPlus	38,9 cm	15,3 inch
A60 ProPlus	43,7 cm	17,2 inch
A80 ProPlus	52,3 cm	20,6 inch
A100 ProPlus	52,1 cm	20,5 inch

Technische specificaties

	Metrisch	VS
Gewicht		
A20 Plus	5,9 kg	13,2 lb.
A30 ProPlus	7,5 kg	16,5 lb.
A45 ProPlus	12,0 kg	26,5 lb.
A60 ProPlus	18,7 kg	41,2 lb.
A80 ProPlus	22,5 kg	49,5 lb.
A100 ProPlus	31,1 kg	68,5 lb.
Opslagtemperatuurbereik ♦❖	-35° tot 71°C	-30° tot 160°F
Werktemperatuurbereik ✓	4° tot 46°C	40° tot 115°F
Geluid** (dBa) bij 0,48 MPa (4,8 bar, 70 psi)		
Geluidsdruk	85 dBa	
Geluidsvermogen	89 dBa	
Geluidsdrukniveau A100	90 dBa	
Geluidsvermogeniveau A100	100 dBa	
Constructiematerialen		
Bevochtigde materialen op alle modellen	verzinkt en vernikkeld koolstofstaal, nylon, roestvast staal, PTFE, acetaal, leer, UHMWPE, aluminium, wolframcarbide, polyethyleen, fluorelastomeer, urethaan	
Opmerkingen		
* De opstartdruk en verplaatsing per cyclus kunnen variëren naargelang de aanzuigomstandigheden, de afvoerkop, de luchtdruk en het type materiaal.		
** Geluidsdruk gemeten op 1 meter (3 feet) afstand van de apparatuur. Geluidsdruk gemeten conform ISO-3744.		
♦ Als de pomp wordt opgeslagen met niet-bevriezende vloeistof, loopt de pomp schade op als verf op water- of latexbasis in de pomp bevroert.		
❖ Tijdens gebruik bij lage temperaturen kan er schade aan kunststof onderdelen ontstaan.		
✓ Wijzigingen in de viscositeit van de verf bij erg lage of erg hoge temperaturen kunnen de spuitprestaties beïnvloeden.		

Standaardgarantie van Graco

Graco garandeert dat alle in dit document genoemde en door Graco vervaardigde apparatuur waarop de naam Graco vermeld staat, op de datum van verkoop voor gebruik door de oorspronkelijke koper vrij is van materiaal- en fabricagefouten. Met uitzondering van speciale, uitgebreide, of beperkte garantie zoals gepubliceerd door Graco, zal Graco, gedurende een periode van twaalf maanden na verkoopdatum, elk onderdeel van de apparatuur dat naar het oordeel van Graco gebreken vertoont herstellen of vervangen. Deze garantie is alleen van toepassing op voorwaarde dat de apparatuur conform de schriftelijke aanbevelingen van Graco geïnstalleerd, bediend en onderhouden is.

Normale slijtage en veroudering, of slecht functioneren, beschadiging of slijtage veroorzaakt door onjuiste installatie, verkeerde toepassing, slijtend materiaal, corrosie, onvoldoende of onjuist uitgevoerd onderhoud, nalatigheid, ongeval, eigenmachtige wijzigingen aan de apparatuur, of het vervangen van Graco-onderdelen door onderdelen van andere herkomst, vallen niet onder de garantie en Graco is daarvoor niet aansprakelijk. Graco is ook niet aansprakelijk voor slecht functioneren, beschadiging of slijtage veroorzaakt door de incompatibiliteit van apparatuur met constructies, toebehoren, apparatuur of materialen die niet door Graco geleverd zijn, en ook niet voor fouten in het ontwerp, bij de fabricage of het onderhoud van constructies, toebehoren, apparatuur of materialen die niet door Graco geleverd zijn.

Deze garantie wordt verleend onder de voorwaarde dat de apparatuur waarvan de koper stelt dat die een defect vertoont gefrankeerd wordt verzonden naar een erkende Graco dealer zodat de aanwezigheid van het beweerde defect kan worden geverifieerd. Indien het beweerde defect inderdaad wordt vastgesteld, zal Graco de defecte onderdelen kosteloos herstellen of vervangen. De apparatuur zal gefrankeerd worden teruggezonden naar de oorspronkelijke koper. Indien bij de inspectie geen materiaal- of fabricagefouten worden geconstateerd, dan zullen de herstellingen worden uitgevoerd tegen een redelijke vergoeding, in welke vergoeding de kosten van onderdelen, arbeid en vervoer begrepen kunnen zijn.

DEZE GARANTIE IS EXCLUSIEF, EN TREEDT IN DE PLAATS VAN ENIGE ANDERE GARANTIE, UITDRUKKELIJK OF IMPLICIET, DAARONDER INBEGREPEN MAAR NIET BEPERKT TOT GARANTIES BETREFFENDE VERKOOPBAARHEID OF GESCHIKTHEID VOOR EEN BEPAALDE TOEPASSING.

De enige verplichting van Graco en het enige verhaal van de klant bij schending van de garantie is zoals hierboven bepaald is. De koper gaat ermee akkoord dat geen andere verhaalmogelijkheid (waaronder, maar niet beperkt tot vergoeding van incidentele schade of van vervolgschade door winstderving, gemiste verkoopopbrengsten, letsel aan personen of materiële schade, of welke andere incidentele verliezen of vervolgv verliezen dan ook) aanwezig is. Elke klacht wegens inbreuk op de garantie moet binnen twee (2) jaar na aankoopdatum kenbaar worden gemaakt.

GRACO GEEFT GEEN GARANTIE EN WIJST ELKE IMPLICIETE GARANTIE AF BETREFFENDE VERKOOPBAARHEID OF GESCHIKTHEID VOOR EEN BEPAALDE TOEPASSING, MET BETREKKING TOT TOEBEHOREN, APPARATUUR, MATERIELEN OF COMPONENTEN DIE GRACO GELEVERD, MAAR NIET VERVAARDIGD HEEFT. Deze items die wel verkocht, maar niet vervaardigd zijn door Graco (zoals elektromotoren, schakelaars en slangen) vallen, waar van toepassing, onder de garantie van de fabrikant. Graco zal aan de koper redelijke ondersteuning verlenen bij het aanspraak maken op die garantie.

Graco is in geen geval aansprakelijk voor indirecte, incidentele, speciale of gevolgschade die het gevolg is van het feit dat Graco dergelijke apparatuur heeft geleverd, of van de uitrusting, de werking, of het gebruik van producten of andere goederen op deze wijze verkocht, ongeacht of die ontstaat door inbreuk op een contract, inbreuk op garantie, nalatigheid van Graco, of anderszins.

Graco-informatie

Voor de meest recente informatie over Graco-producten verwijzen we u naar www.graco.com.

Kijk op www.graco.com/patents voor patentinformatie.



Every Graco purchase comes
with A+ Customer Service.

Go To

magnumbygraco.eu

for videos and product information.

PROVEN QUALITY. LEADING TECHNOLOGY.

Alle geschreven en afgebeelde gegevens in dit document geven de meest recente productinformatie weer zoals bekend op het tijdstip van publicatie. Graco behoudt zich het recht voor om te allen tijde wijzigingen aan te brengen zonder voorafgaande kennisgeving.

Vertaling van de originele instructies. This manual contains Dutch. MM 3A6433

Hoofdkantoor Graco: Minneapolis

Kantoren in het buitenland: België, China, Japan, Korea

GRACO INC. AND SUBSIDIARIES • P.O. BOX 1441 • MINNEAPOLIS MN 55440-1441 • USA

Copyright 2018, Graco Inc. All Graco manufacturing locations are registered to ISO 9001.

www.graco.com
Revisie E, mei 2023